

# OptiPlex 3030 All-in-One


دليل المالك




الطراز: W10B  
النوع: W10B001

## الملاحظات والتنبيهات والتحذيرات

 ملاحظة: تشير كلمة "ملاحظة" إلى المعلومات المهمة التي تساعدك على تحقيق أقصى استفادة من الكمبيوتر.

 تنبيه: تشير كلمة "تنبيه" إما إلى احتمال حدوث تلف بالأجهزة أو فقدان للبيانات، كما تملك بكيفية تجنب المشكلة.

 تحذير: تشير كلمة "تحذير" إلى احتمال حدوث ضرر بالمتكبات أو التعرض لإصابة جسدية أو الوفاة.

حقوق الطبع والنشر © لعام 2014 لشركة Dell Inc. جميع الحقوق محفوظة. هذا المنتج محمي بموجب حقوق الطبع والنشر وحقوق الملكية الفكرية الأمريكية والبولية . Dell™ وشعار Dell علامتان تجاريتان لشركة Dell Inc. في الولايات المتحدة و/أو نطاقات الاختصاص الأخرى. وكل العلامات والأسماء التجارية الأخرى الواردة هنا قد تكون علامات تجارية تخص الشركات ذات الصلة المألوفة لها.

06 - 2014

Rev. A00

# جدول المحتويات

<b>5</b>	<b>1 العمل في جهاز الكمبيوتر.....</b>
5	قبل العمل داخل الكمبيوتر.....
6	الأدوات الموصى باستخدامها.....
6	إيقاف تشغيل الكمبيوتر.....
6	بعد العمل داخل جهاز الكمبيوتر.....
<b>8</b>	<b>2 نظرة عامة على النظام.....</b>
9	مخطط لوحة النظام.....
<b>11</b>	<b>3 إزالة المكونات وتركيبها.....</b>
11	إزالة الحامل.....
11	تثبيت الحامل.....
11	إزالة الغطاء الخلفي.....
12	تركيب الغطاء الخلفي.....
12	إزالة محرك الأقراص الضوئية.....
13	تركيب محرك الأقراص الضوئية.....
13	إزالة محرك الأقراص الثابتة.....
15	تركيب محرك الأقراص الثابتة.....
15	إزالة لوحة المحول.....
16	تركيب لوحة المحول.....
16	إزالة الذاكرة.....
17	تركيب الذاكرة.....
17	إزالة درع لوحة النظام.....
18	تركيب درع لوحة النظام.....
18	إزالة المشتت الحراري.....
19	تركيب المشتت الحراري.....
19	إزالة مكبر الصوت.....
21	تركيب مكبرات الصوت.....
22	إزالة حامل VESA.....
22	تركيب حامل VESA.....
22	إزالة مروحة النظام.....
23	تركيب مروحة النظام.....
23	إزالة لوحة مفتاح التيار.....
24	تركيب لوحة مفتاح التيار.....
24	إزالة لوحة النظام.....
26	تركيب لوحة النظام.....
27	إزالة حامل الشاشة.....
28	تركيب حامل الشاشة.....

29	إزالة الكاميرا.....
30	تركيب الكاميرا.....
30	إزالة الميكروفون.....
31	تركيب الميكروفون.....

#### **4 إعداد النظام..... 32**

32	تسلسل التمهيد.....
32	مفاتيح الانتقال.....
33	خيارات إعداد النظام.....
40	تحديث BIOS.....
41	كلمة مرور النظام أو الضبط.....
41	تعيين كلمة مرور للنظام وكلمة مرور للضبط.....
41	حذف أو تغيير كلمة مرور نظام حالي و/أو كلمة مرور الضبط.....

#### **5 المواصفات الفنية..... 43**

#### **6 الاتصال بشركة Dell..... 48**

48	الاتصال بشركة Dell.....
----	-------------------------

## العمل في جهاز الكمبيوتر

### قبل العمل داخل الكمبيوتر

التزم بإرشادات الأمان التالية للمساعدة على حماية الكمبيوتر من التعرض لتلف محتمل، وللمساعدة كذلك على ضمان السلامة الشخصية. ما لم يتم الإشارة إلى غير ذلك، فإن كل إجراء متضمن في هذا المستند يفترض وجود الظروف التالية:

- قيامك بقراءة معلومات الأمان الواردة مع الكمبيوتر.
- يمكن استبدال أحد المكونات أو -- في حالة شرائه بصورة منفصلة -- تثبيته من خلال اتباع إجراءات الإزالة بترتيب عكسي.

**تحذير:** افصل كل مصادر التيار قبل فتح غطاء الكمبيوتر أو اللوحات. بعد الانتهاء من العمل داخل الكمبيوتر، أعد تركيب كل الاغطية واللوحات والمسامير قبل توصيل مصدر التيار.

**تحذير:** قبل العمل داخل الكمبيوتر، اقرأ معلومات الأمان المرفقة بالكمبيوتر. للتعرف على المعلومات الإضافية الخاصة بأفضل ممارسات الأمان، راجع الصفحة الرئيسية الخاصة بـ "التوافق التنظيمي" على العنوان [www.dell.com/regulatory\\_compliance](http://www.dell.com/regulatory_compliance)

**تنبيه:** العديد من الإصلاحات لا يجوز القيام بها إلا بواسطة الفني المخصص. يجب أن تقوم فقط باكتشاف الأعطال وإصلاحها وعمليات الإصلاح البسيطة وفقاً لما هو موضح في وثائق المنتج، أو كما يتم توجيهك من خلال خدمة الصيانة على الإنترنت أو عبر الهاتف أو بواسطة فريق الدعم. لا ينطوي الضمان التلغيف الناتجة عن القيام بأعمال الصيانة بواسطة أفراد غير معتمدين لدى Dell. يُرجى قراءة وإتباع تعليمات الأمان المرفقة مع المنتج.

**تنبيه:** لتجنب تفريغ شحنة الكهروإستاتيكية، قم بتأريض نفسك عن طريق استخدام عصاة اليد المضادة للكهرباء الاستاتيكية أو لمس سطح معدني غير مطلي (مثل الموصل الموجود على الجزء الخلفي للجهاز الكمبيوتر) بشكل دوري.

**تنبيه:** تعامل مع المكونات والبطاقات بعناية. لا تلمس المكونات أو نقاط التلامس الموجودة على البطاقة. أمسك البطاقة من إحدى حوافها، أو من حامل التثبيت المعدني الخاص بها. أمسك أحد المكونات مثل معالج من حوافه، وليس من السونن الخاصة به.

**تنبيه:** عندما تفصل أحد الكبلات، اصحب من الموصل الخاص به، أو من عروة السحب الخاصة به، وليس من الكبل نفسه. بعض الكبلات تتميز بوجود موصلات مزودة بعروة قفل، فإذا كنت تحاول فصل هذا النوع من الكبلات، فاضغط على عروات القفل قبل فصل الكبل. وينبغي أن تقوم بسحب الموصلات عن بعضها، حافظ على تساويها لكي تتجنب فني أي من سنون الموصل. أيضاً، قبل توصيل الكبل، تأكد أنه قد تم توجيهه ومحاذاة الكبلين بطريقة صحيحة.

**ملاحظة:** قد تظهر ألوان الكمبيوتر الخاص بك وبعض المكونات المحددة بشكل مختلف عما هو مبين في هذا المستند.

لتجنب إتلاف الكمبيوتر، قم بإجراء الخطوات التالية قبل التعامل مع الأجزاء الداخلية للكمبيوتر.

1. تأكد أن سطح العمل مسطح ونظيف ولقاية غطاء الكمبيوتر من التعرض للخدوش.
2. أوقف تشغيل الكمبيوتر (انظر إيقاف تشغيل الكمبيوتر).

**تنبيه:** لفصل كبل الشبكة، قم أولاً بفصل الكبل عن الكمبيوتر، ثم افصله عن الجهاز المتصل بالشبكة.

3. افصل كل كبلات الشبكة عن الكمبيوتر.
4. قم بفصل الكمبيوتر وكافة الأجهزة المتصلة به من مآخذ التيار الكهربائي الخاصة بهم.
5. اضغط مع الاستمرار على زر التشغيل أثناء فصل الكمبيوتر لعزل لوحة النظام أرضياً.
6. قم بإزالة الغطاء.

**تنبيه:** قبل لمس أي شيء داخل الكمبيوتر، قم بتأريض نفسك بواسطة لمس سطح معدني غير مطلي، مثل السطح المعدني الموجود في الجزء الخلفي من الكمبيوتر. أثناء العمل، المس سطح معدني غير مطلي بشكل دوري لتفريغ الكهرباء الساكنة والتي قد تتلف المكونات الداخلية للكمبيوتر.

## الأدوات الموصى باستخدامها

قد تحتاج الإجراءات الواردة في هذا المستند إلى وجود الأدوات التالية:

- مفك صغير بسن مسطح
- مفك Phillips
- مخطاط بلاستيكي صغير

## إيقاف تشغيل الكمبيوتر


⚠ تنبيه: لكي تتجنب فقد البيانات، قم بحفظ جميع الملفات المفتوحة وأغلقها وقم بإهاء جميع البرامج المفتوحة قبل أن توقف تشغيل الكمبيوتر.

1. إيقاف تشغيل نظام التشغيل:

- في Windows 8:


– استخدام جهاز يمكن للمس:

a. انتقل من الحافة اليمنى للشاشة، وافتح قائمة الاختصارات وحدد إعدادات.


b. حدد  ثم حدد إيقاف التشغيل

– استخدام ماوس:

a. قم بالإشارة إلى الركن الأيمن العلوي من الشاشة وانقر فوق إعدادات.


b. انقر فوق  وحدد إيقاف التشغيل

- في نظام التشغيل Windows 7:

1. انقر فوق  ابدأ .

2. انقر فوق إيقاف التشغيل.

أو

1. انقر فوق  ابدأ .



2. ثم انقر فوق السهم الموجود في الركن الأيمن السفلي من القائمة ابدأ كما هو موضح أدناه، ثم انقر فوق إيقاف التشغيل.

2. تأكد من إيقاف تشغيل الكمبيوتر وجميع الأجهزة المتصلة به. في حالة عدم توقف الكمبيوتر والأجهزة المتصلة به تلقائياً عندما تقوم بإيقاف تشغيل نظام التشغيل، اضغط مطولاً على زر التشغيل لمدة نحو 6 ثوان لإيقاف تشغيلها.

## بعد العمل داخل جهاز الكمبيوتر

بعد استكمال أي من إجراءات إعادة التركيب، تأكد من توصيل أية أجهزة خارجية وطاقات وكبلات قبل تشغيل الكمبيوتر.

1. أعد تركيب الغطاء.

⚠ تنبيه: توصيل كابل شبكة، قم أولاً بتوصيل الكابل بجهاز الشبكة ثم وصله بالكمبيوتر.

2. قم بتوصيل أي كبلات هاتف أو شبكة بالكمبيوتر.

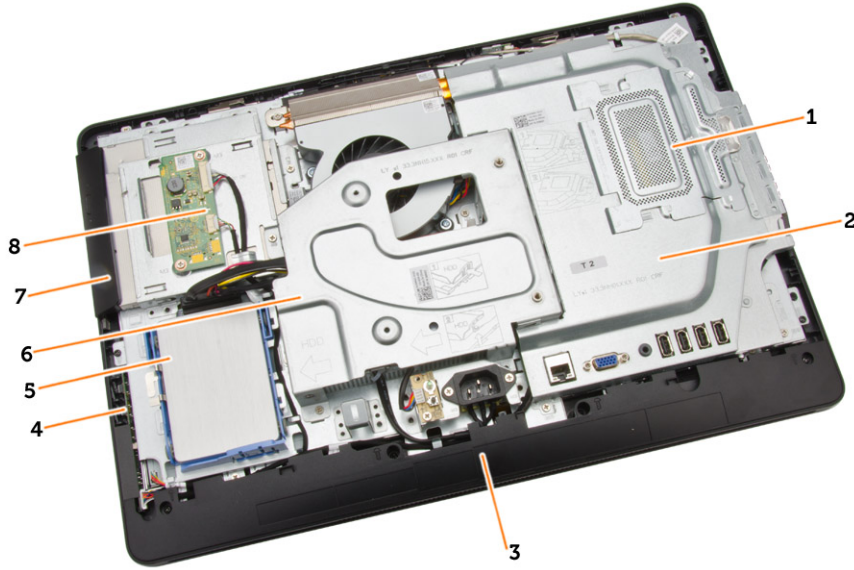
3. قم بتوصيل الكمبيوتر وكافة الأجهزة المتصلة بالآخذ الكهربائي الخاصة بها.

**.4** .م تشغيل الكمبيوتر الخاص بك.

**.5** إذا تطلب الأمر، تحقق أن الكمبيوتر يعمل بشكل صحيح عن طريق تشغيل أداة التشخيصات Dell Diagnostics.

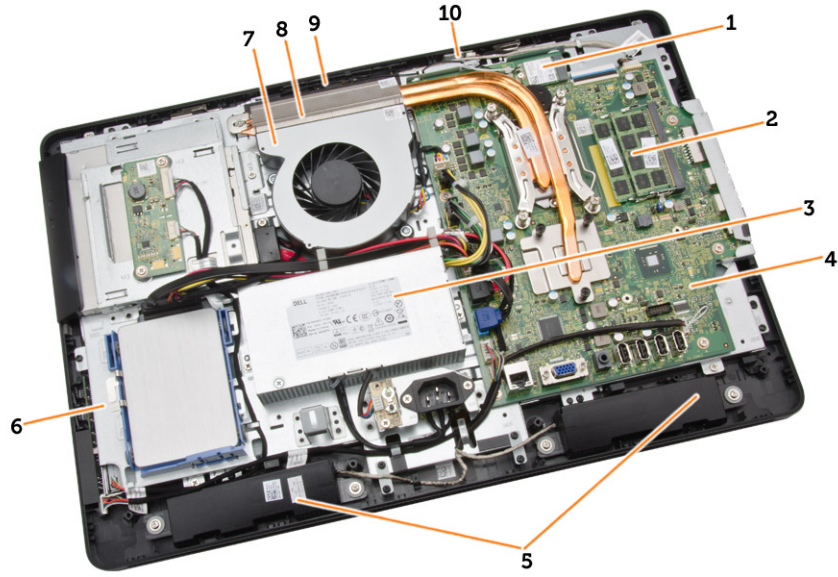
# 2

## نظرة عامة على النظام



شكل 1. منظر داخلي - 1

1. وافي الذاكرة
2. اللوح الواقي للوحة النظام
3. الغطاء السفلي
4. لوحة مفتاح التيار
5. محرك الأقراص الثابتة
6. حامل VESA
7. محرك الأقراص الضوئية
8. لوحة المحول

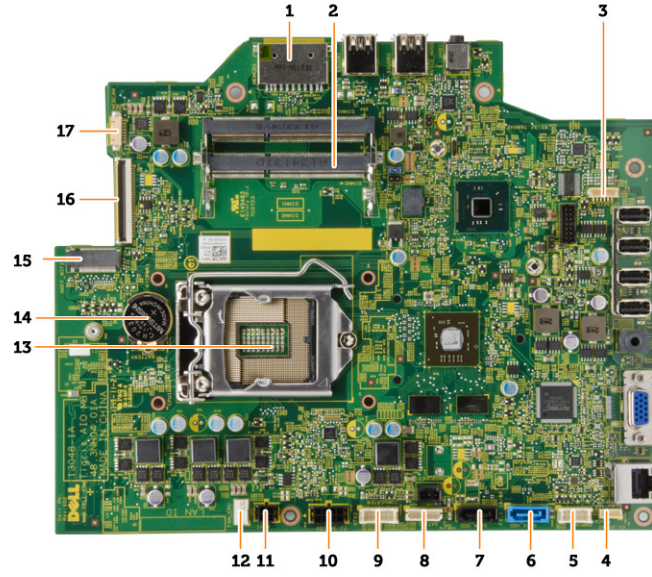


شكل 2. منظر داخلي - 2

1. بطاقة الشبكة المحلية اللاسلكية (WLAN)
2. وحدة الذاكرة
3. وحدة الإمداد بالتيار
4. لوحة النظام
5. مكبر الصوت
6. حامل الشاشة
7. مروحة النظام
8. وحدة امتصاص الحرارة
9. الكاميرا
10. الميكروفون

### مخطط لوحة النظام

تعرض الصورة التالية مخطط لوحة النظام بالكمبيوتر.



1. قارئ بطاقة ذاكرة SD
2. وحدة الذاكرة
3. موصل مكبر الصوت
4. موصل اللمس
5. موصل لوحة التحكم
6. موصل HDD
7. موصل ODD
8. موصل تيار SATA
9. موصل لوحة المحمول
10. موصل تيار 2
11. موصل تيار 1
12. موصل مروحة النظام
13. موصل المعالج
14. البطارية الخلفية المصغرة
15. موصل WLAN
16. موصل LVDS
17. الكاميرا

# 3

## إزالة المكونات وتركيبها

يوفر هذا القسم معلومات تفصيلية حول كيفية إزالة أو تركيب مكونات من الكمبيوتر.

### إزالة الحامل

1. اتبع الإجراءات الواردة في قبل العمل داخل الكمبيوتر.
2. قم بإزالة غطاء الحامل.
3. قم بإزالة المسامير المثبتة للحامل في الكمبيوتر، وإخراج الحامل بعيدًا عن الكمبيوتر.



### تثبيت الحامل

1. قم بحاذة الحامل على الكمبيوتر وربط المسامير لتثبيت الحامل في الكمبيوتر.
2. ضع اللوحة واضغط عليها في الكمبيوتر حتى تستقر في مكانها.
3. قم بتثبيت غطاء الحامل.
4. اتبع الإجراءات الواردة في بعد العمل داخل الكمبيوتر.

### إزالة الغطاء الخلفي

1. اتبع الإجراءات الواردة في قبل العمل داخل الكمبيوتر.
2. قم بإزالة:
  - a. غطاء الحامل
  - b. حامل
3. قم بإجراء الخطوات التالية كما هو موضح في الشكل:

- a. باستخدام مخطاط بلاستيكي، أخرج حواف الكمبيوتر [1].
- b. قم بإزالة الغطاء الخلفي من الكمبيوتر [2].

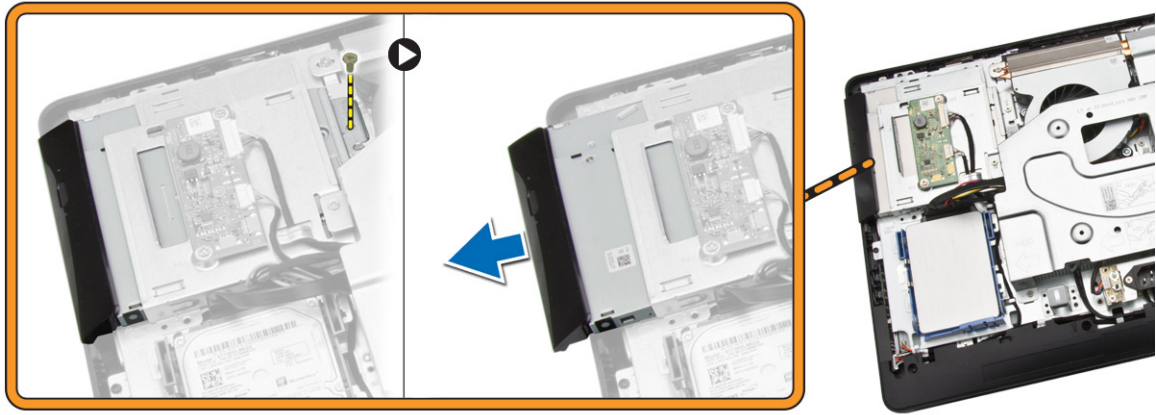


### تركيب الغطاء الخلفي

1. ضع الغطاء الخلفي على الكمبيوتر.
2. اضغط على زوايا الغطاء الخلفي لتثبيتته في الكمبيوتر.
3. قم بتركيب:
  - a. حامل
  - b. غطاء الحامل
4. اتبع الإجراءات الواردة في بعد العمل داخل الكمبيوتر.

### إزالة محرك الأقراص الضوئية

1. اتبع الإجراءات الواردة في قبل العمل داخل الكمبيوتر.
2. قم بإزالة:
  - a. غطاء الحامل
  - b. حامل
  - c. الغطاء الخلفي
3. قم بإزالة المسار الذي يثبت محرك الأقراص الضوئية بالكمبيوتر. قم بإزاحة محرك الأقراص الضوئية خارج الكمبيوتر.

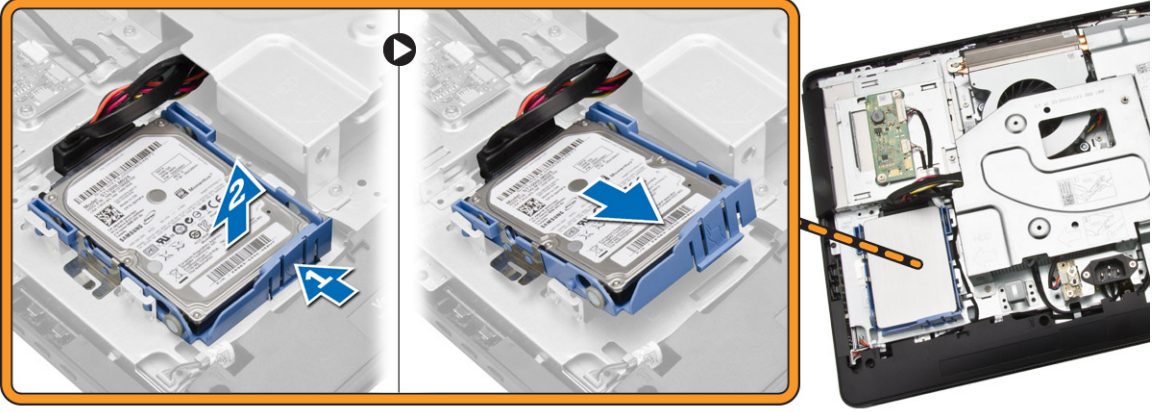


### تركيب محرك الأقراص الضوئية

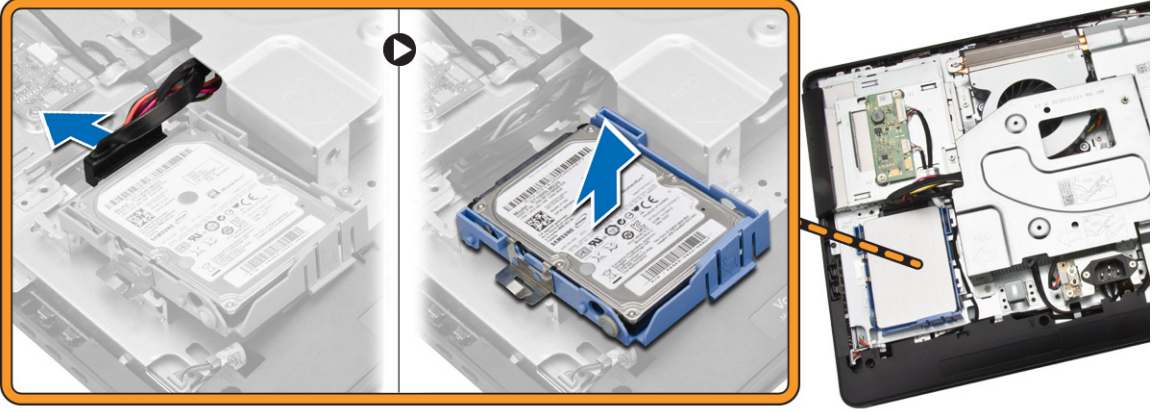
1. تم بإزاحة محرك الأقراص الضوئية إلى الكمبيوتر واربط المسامير لتثبيته.
2. تم بتركيب:
  - a. الغطاء الخلفي
  - b. حامل
  - c. غطاء الحامل
3. اتبع الإجراءات الواردة في بعد العمل داخل الكمبيوتر.

### إزالة محرك الأقراص الثابتة

1. اتبع الإجراءات الواردة في قبل العمل داخل الكمبيوتر.
2. تم بإزالة:
  - a. غطاء الحامل
  - b. حامل
  - c. الغطاء الخلفي
3. تم بإجراء الخطوات التالية كما هو موضح في الشكل:
  - a. اضغط على حامل محرك الأقراص الثابتة لتحريره من القفل الخاص به [1].
  - b. ارفع محرك الأقراص الثابتة من حافة واحدة [2].



- .4. قم بإزاحته لإخراجه للوصول إلى كبل محرك الأقراص الثابتة.  
 .5. افصل كبل محرك الأقراص الثابتة من محرك الأقراص الثابتة وأخرجه من الكمبيوتر.



- .6. أخرج حامل محرك الأقراص الثابتة لتحرير محرك الأقراص الثابتة. قم بإزالة محرك الأقراص الثابتة من حامل محرك الأقراص الثابتة.

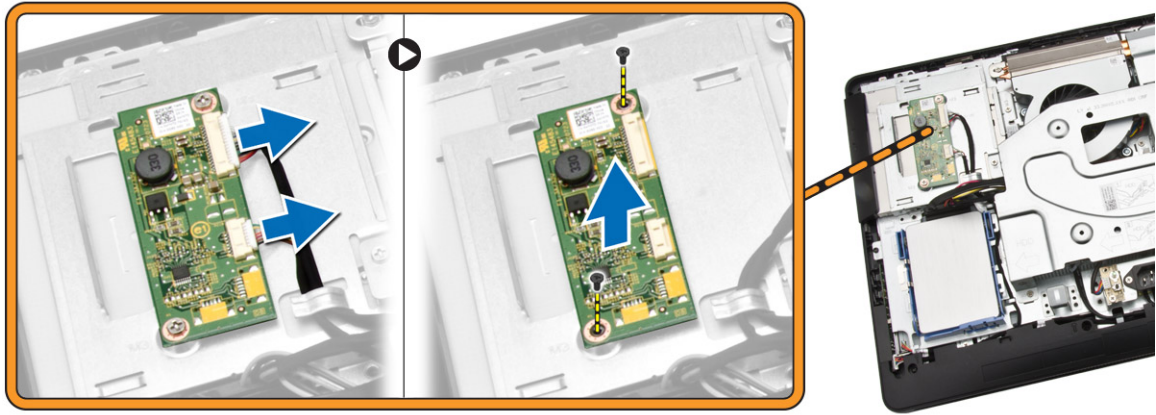


### تركيب محرك الأقراص الثابتة

1. تم إدخال محرك الأقراص الثابتة إلى داخل الحامل الخاص به.
2. تم بتوصيل كبل محرك الأقراص الثابتة بمحرك الأقراص الثابتة ومحاذة محرك الأقراص الثابتة في الفتحة الخاصة به في الكمبيوتر.
3. تم بتركيب:
  - a. الغطاء الخلفي
  - b. حامل
  - c. غطاء الحامل
4. اتبع الإجراءات الواردة في بعد العمل داخل الكمبيوتر.

### إزالة لوحة المحول

1. اتبع الإجراءات الواردة في قبل العمل داخل الكمبيوتر.
2. تم بإزالة:
  - a. غطاء الحامل
  - b. حامل
  - c. الغطاء الخلفي
3. أفضل الكبلات من لوحة المحول. تم بإزالة المسامير وارفع لوحة المحول من الكمبيوتر.

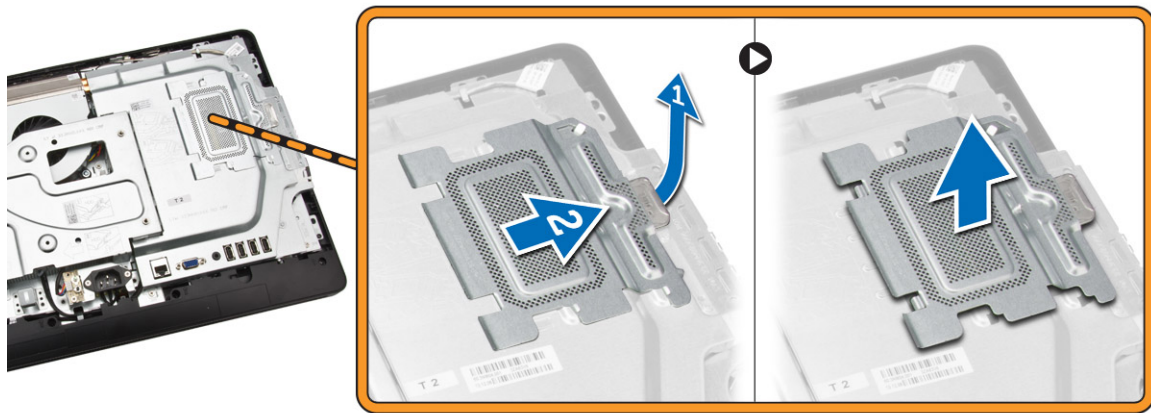


### تركيب لوحة المحول

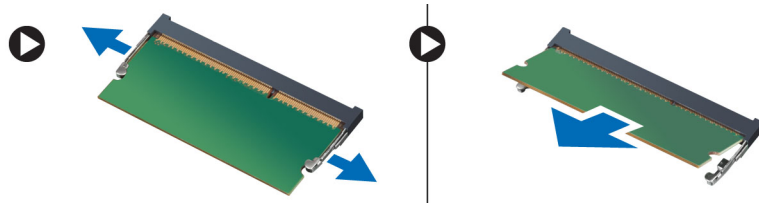
1. أحكم ربط المسامير لتثبيت لوحة المحول في الكمبيوتر. ثم بتوصيل الكبلات بلوحة المحول.
2. تم بتركيب:
  - a. الغطاء الخلفي
  - b. حامل
  - c. غطاء الحامل
3. اتبع الإجراءات الواردة في بعد العمل داخل الكمبيوتر.

### إزالة الذاكرة

1. اتبع الإجراءات الواردة في قبل العمل داخل الكمبيوتر.
2. تم بإزالة:
  - a. غطاء الحامل
  - b. حامل
  - c. الغطاء الخلفي
3. تم بإجراء الخطوات التالية كما هو موضح في الشكل:
  - a. تم بالإزاحة لتحرير غطاء الذاكرة من الكمبيوتر [1].
  - b. تم بإزالة غطاء الذاكرة من الكمبيوتر [2].



4. ارفع مشابك الاحتجاز بعيدًا عن وحدة الذاكرة حتى تبرز لأعلى. ارفع وحدة الذاكرة وقم بإزالتها من الموصل الخاص بها.

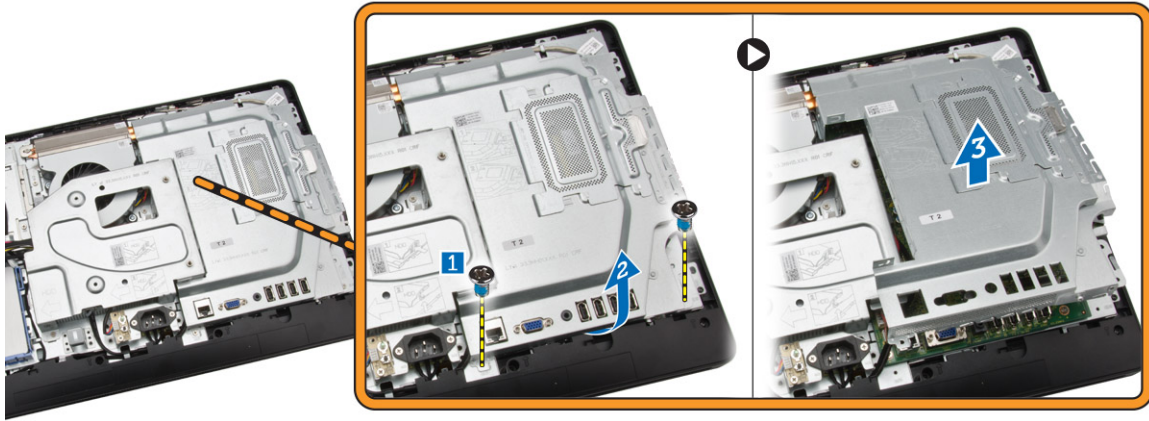


## تركيب الذاكرة

1. قم بمحاذاة السن الموجود في بطاقة الذاكرة مع اللسان الموجود في موصل لوحة النظام.
2. اضغط على وحدة الذاكرة حتى ترتد عروات التثبيت حتى تثبت في مكانها.
3. أعد وضع الغطاء الخلفي للذاكرة في مكانه.
4. قم بتركيب:
  - a. الغطاء الخلفي
  - b. حامل
  - c. غطاء الحامل
5. اتبع الإجراءات الواردة في بعد العمل داخل الكمبيوتر.

## إزالة درع لوحة النظام

1. اتبع الإجراءات الواردة في قبل العمل داخل الكمبيوتر.
2. قم بإزالة:
  - a. غطاء الحامل
  - b. حامل
  - c. الغطاء الخلفي
3. قم بإجراء الخطوات التالية كما هو موضح في الشكل:
  - a. قم بفك المسامير التي تثبت واقي لوحة النظام بالكمبيوتر [1].
  - b. ارفع واقي لوحة النظام خارج الكمبيوتر [2].
  - c. قم بإزالة واقي لوحة النظام من الكمبيوتر [3].

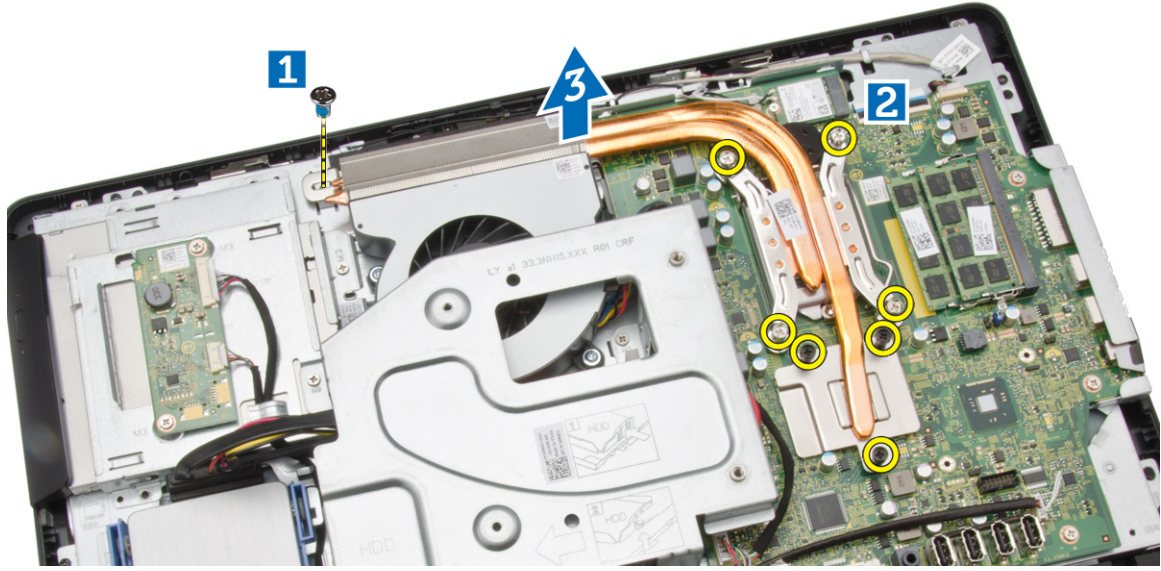


### تركيب درع لوحة النظام

1. تم بمحاذاة واقي لوحة النظام على لوحة النظام. أحكم رط المسامير لتثبيتته بالكمبيوتر.
2. تم بتركيب:
  - a. الغطاء الخلفي
  - b. حامل
  - c. غطاء الحامل
3. اتبع الإجراءات الواردة في بعد العمل داخل الكمبيوتر.

### إزالة المشتت الحرارة

1. اتبع الإجراءات الواردة في قبل العمل داخل الكمبيوتر.
2. تم بإزالة:
  - a. غطاء الحامل
  - b. حامل
  - c. الغطاء الخلفي
  - d. اللوح الواقي للوحة النظام
3. تم بإجراء الخطوات التالية كما هو موضح في الشكل:
  - a. تم بإزالة المسار الذي يثبت المشتت الحرارة في الكمبيوتر [1].
  - b. تم بإزالة المسامير التي تثبت ما يحيط بوحدة CPU بالكمبيوتر [2].
  - c. ارفع المشتت الحرارة وتم بإزالته خارج الكمبيوتر [3].

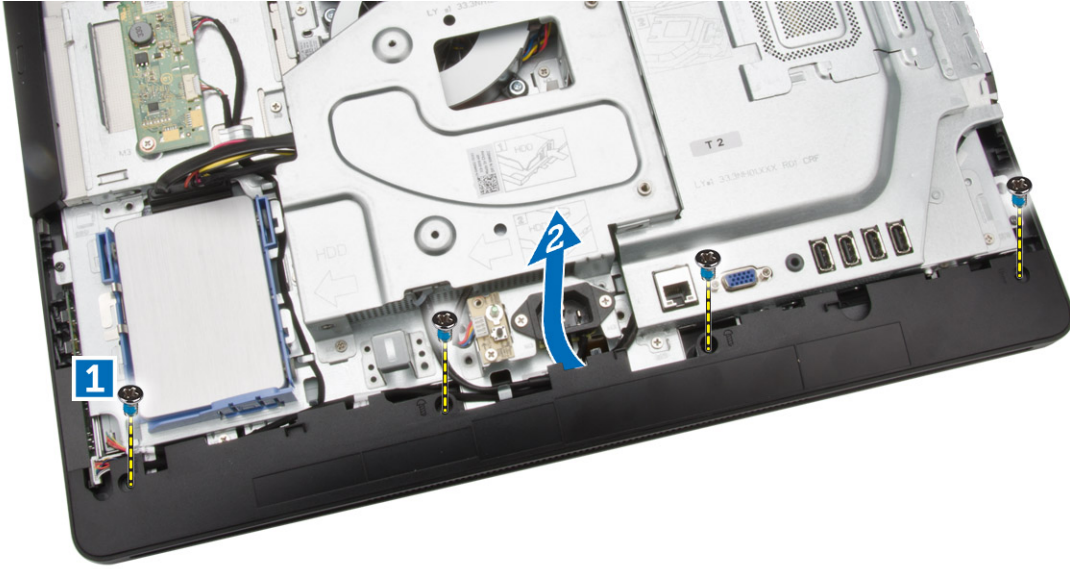


## تركيب المشتت الحرارة

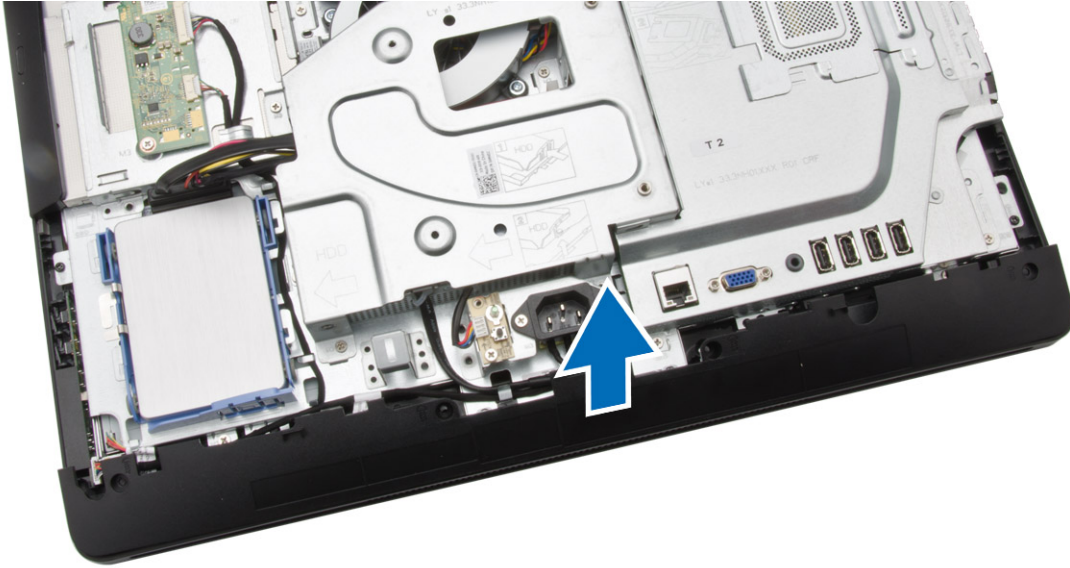
1. تم بحاذة المشتت الحرارة على لوحة النظام. أحكم ربط المسامير لثبته بالكمبيوتر.
2. تم بتركيب:
  - a. اللوح الواقي للوحة النظام
  - b. الغطاء الخلفي
  - c. حامل
  - d. غطاء الحامل
3. اتبع الإجراءات الواردة في بعد العمل داخل الكمبيوتر.

## إزالة مكبر الصوت

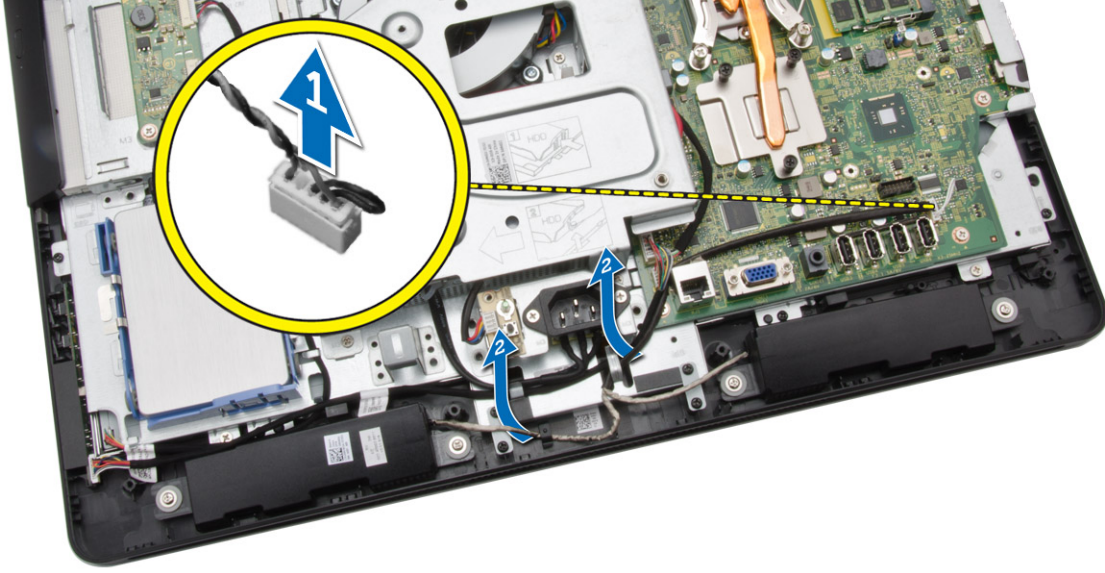
1. اتبع الإجراءات الواردة في قبل العمل داخل الكمبيوتر.
2. تم بإزالة:
  - a. غطاء الحامل
  - b. حامل
  - c. الغطاء الخلفي
  - d. اللوح الواقي للوحة النظام
3. تم بإجراء الخطوات التالية كما هو موضح في الشكل:
  - a. تم فك المسامير التي تثبت غطاء مكبر الصوت بالكمبيوتر [1].
  - b. حرر مكبر الصوت من الكمبيوتر. [2].



4. قم بإزالة غطاء مكبر الصوت من الكمبيوتر.



5. قم بإجراء الخطوات التالية كما هو موضح في الشكل:  
a. افصل كبل مكبر الصوت من لوحة النظام [1].  
b. حرر الكبل من الألسنة الموجودة على الكمبيوتر [2].



6. قم بإجراء الخطوات التالية كما هو موضح في الشكل:

- a. قم بفك المسامير المثبتة لمكبرات الصوت في الكمبيوتر [1].
- b. قم بإزالة مكبرات الصوت من الكمبيوتر [2].



## تركيب مكبرات الصوت

1. قم بمحاذاة مكبرات الصوت في الكمبيوتر. أحكم ربط المسامير لتثبيتها بالكمبيوتر.
2. قم بمحاذاة كبلات مكبر الصوت خلال الألسنة الموجودة على الكمبيوتر، وتوصيل كبل مكبر الصوت للوحة النظام.
3. قم بمحاذاة غطاء مكبر الصوت على الكمبيوتر، وربط المسامير لتثبيته.
4. قم بتركيب:
  - a. اللوح الواقي للوحة النظام
  - b. الغطاء الخلفي

- .c حامل
- .d غطاء الحامل
- .5 اتبع الإجراءات الواردة في بعد العمل داخل الكمبيوتر.

## VESA إزالة حامل

- .1 اتبع الإجراءات الواردة في قبل العمل داخل الكمبيوتر.
- .2 قم بإزالة:
  - a. غطاء الحامل
  - b. حامل
  - c. الغطاء الخلفي
- .3 قم بإجراء الخطوات التالية كما هو موضح في الشكل:
  - a. قم بإزالة المسامير المثبتة لحامل VESA في الكمبيوتر [1].
  - b. أخرج VESA من الكمبيوتر [2].



## VESA تركيب حامل

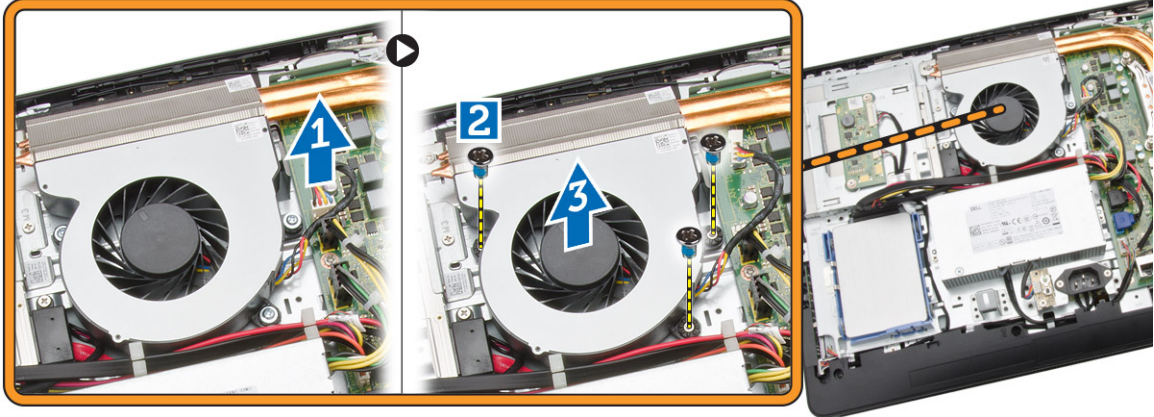
- .1 قم بمحاذاة حامل VESA في الكمبيوتر. أحكم ربط المسامير لثيبتة بالكمبيوتر.
- .2 قم بتركيب:
  - a. الغطاء الخلفي
  - b. حامل
  - c. غطاء الحامل
- .3 اتبع الإجراءات الواردة في بعد العمل داخل الكمبيوتر.

## إزالة مروحة النظام

- .1 اتبع الإجراءات الواردة في قبل العمل داخل الكمبيوتر.
- .2 قم بإزالة:
  - a. غطاء الحامل

- .b حامل
- .c الغطاء الخلفي
- .d اللوح الواقي للوحة النظام
- .e حامل VESA

3. قم بإجراء الخطوات التالية كما هو موضح في الشكل:
- a. افصل كبل مروحة النظام عن لوحة النظام [1].
  - b. قم بإزالة المسامير المثبتة لمروحة النظام [2].
  - c. قم بإزالة مروحة النظام من الكمبيوتر [3].

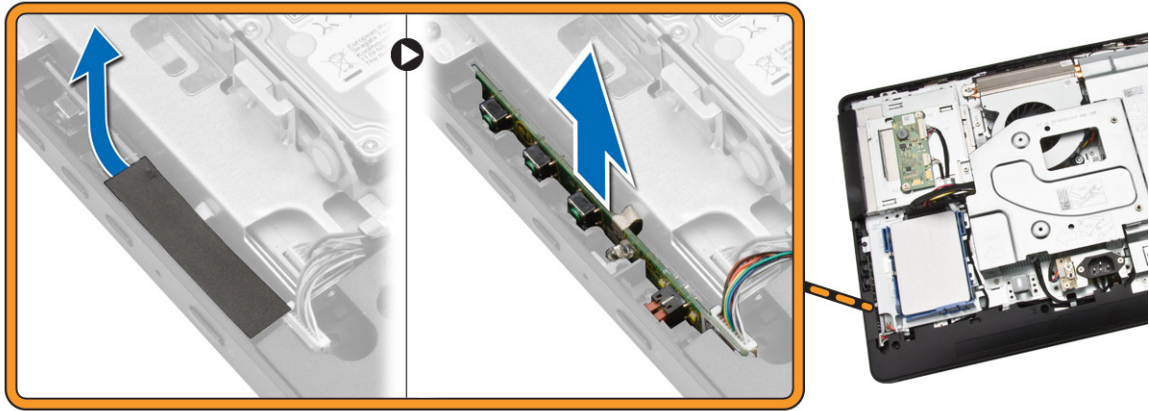


### تركيب مروحة النظام

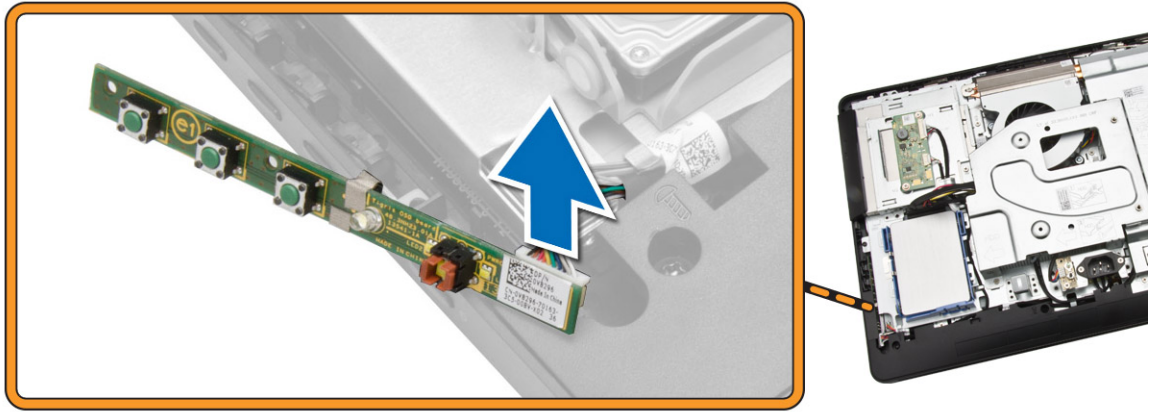
- 1. قم بمحاذاة مروحة النظام مع المشتت الحراري على الكمبيوتر، واربط المسامير لتثبيته بالكمبيوتر.
- 2. صل كبل مروحة النظام في لوحة النظام.
- 3. قم بتركيب:
  - a. حامل VESA
  - b. اللوح الواقي للوحة النظام
  - c. الغطاء الخلفي
  - d. حامل
  - e. غطاء الحامل
- 4. اتبع الإجراءات الواردة في بعد العمل داخل الكمبيوتر.

### زالة لوحة مفتاح التيار

- 1. اتبع الإجراءات الواردة في قبل العمل داخل الكمبيوتر.
- 2. قم بإزالة:
  - a. غطاء الحامل
  - b. حامل
  - c. الغطاء الخلفي
- 3. انزع الشريط الذي يثبت لوحة مفتاح التيار بالكمبيوتر. ارفع لوحة مفتاح التيار للوصول إلى الكبل.



4. افصل كبل مفتاح التيار من لوحة مفتاح التيار لإزالتها من الكمبيوتر.



### تركيب لوحة مفتاح التيار

1. أدخل لوحة مفتاح التيار في الفتحة الخاصة بها في الكمبيوتر، وتم تثبيت الشريط لثبيتها. تم بتوصيل كبل مفتاح التيار بلوحة مفتاح التيار.
2. تم بتركيب:
  - a. الغطاء الخلفي
  - b. حامل
  - c. غطاء الحامل
3. اتبع الإجراءات الواردة في بعد العمل داخل الكمبيوتر.

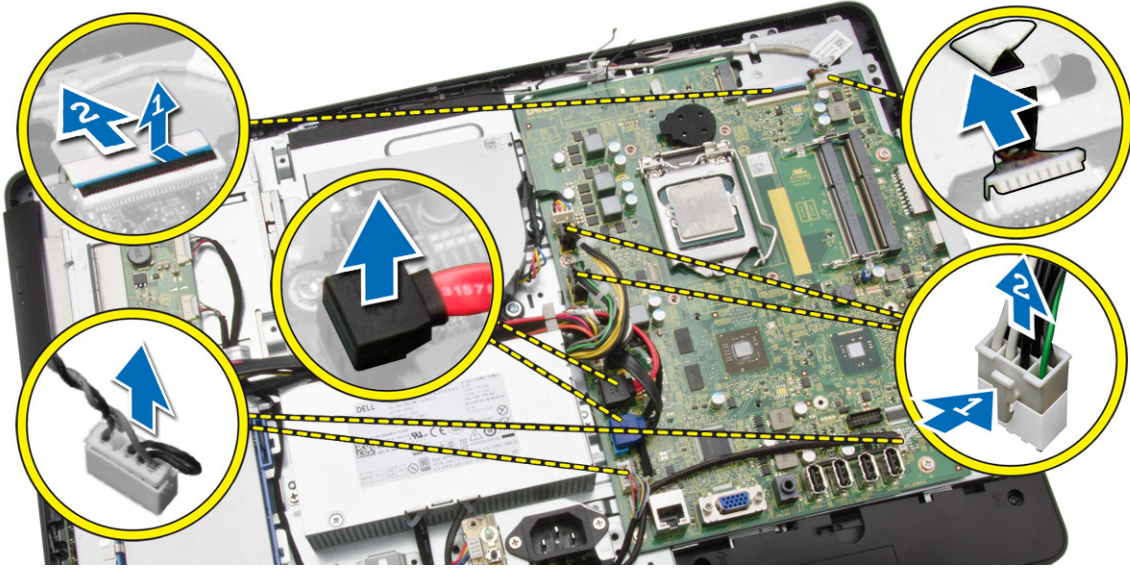
### إزالة لوحة النظام

1. اتبع الإجراءات الواردة في قبل العمل داخل الكمبيوتر.
2. تم بإزالة:
  - a. غطاء الحامل
  - b. حامل
  - c. الغطاء الخلفي

- .d .الذاكرة
- .e حامل VESA
- .f اللوح الواقي للوحة النظام
- .g وحدة امتصاص الحرارة
- .h بطاقة الشبكة المحلية اللاسلكية (WLAN)

3. افضل الكبلات التالية من لوحة النظام:

- .a كبل الكاميرا
- .b كبل LVDS
- .c كبل مروحة النظام
- .d كبل محرك الأقراص الضوئية
- .e كبل محرك الأقراص الثابتة
- .f كبل تيار محرك الأقراص الثابتة/محرك الأقراص الضوئية
- .g كبل لوحة المحول
- .h كبل مفتاح التيار
- .i كبل اللمس (إن وجد)
- .j كبل مكبر الصوت

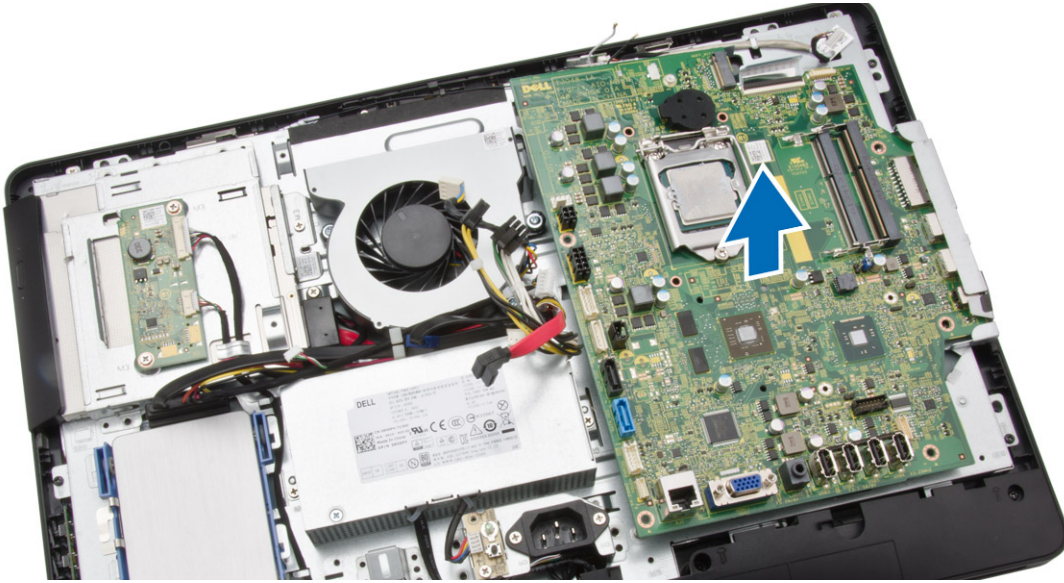


4. تم بإجراء الخطوات التالية كما هو موضح في الشكل:

- .a تم بفك المسامير التي تثبت لوحة النظام بالكمبيوتر [1].
- .b تم بإزاحة لوحة النظام لتحريرها من الكمبيوتر [2].



5. قم بإزالة لوحة النظام من الكمبيوتر.



## تركيب لوحة النظام

1. قم بمحاذاة لوحة النظام في الكمبيوتر.
2. أحكم ربط المسامير الولبية لتنشيت لوحة النظام في الكمبيوتر.
3. قم بتوصيل الكبلات التالية بلوحة النظام:
  - a. كبل الكاميرا
  - b. كبل LVDS
  - c. كبل مروحة النظام
  - d. كبل محرك الأقراص الضوئية
  - e. كبل محرك الأقراص الثابتة

- f. كبل تيار محرك الأقراص الثابتة/محرك الأقراص الضوئية
- g. كبل لوحة المحول
- h. كبل اللمس (إن وجد)
- i. كبل مفتاح التيار
- j. كبل مكبر الصوت

4. قم بتركيب:

- a. بطاقة الشبكة المحلية اللاسلكية (WLAN)
- b. وحدة امتصاص الحرارة
- c. اللوح الواقي للوحة النظام
- d. حامل VESA
- e. الذاكرة
- f. الغطاء الخلفي
- g. حامل
- h. غطاء الحامل

5. اتبع الإجراءات الواردة في بعد العمل داخل الكمبيوتر.

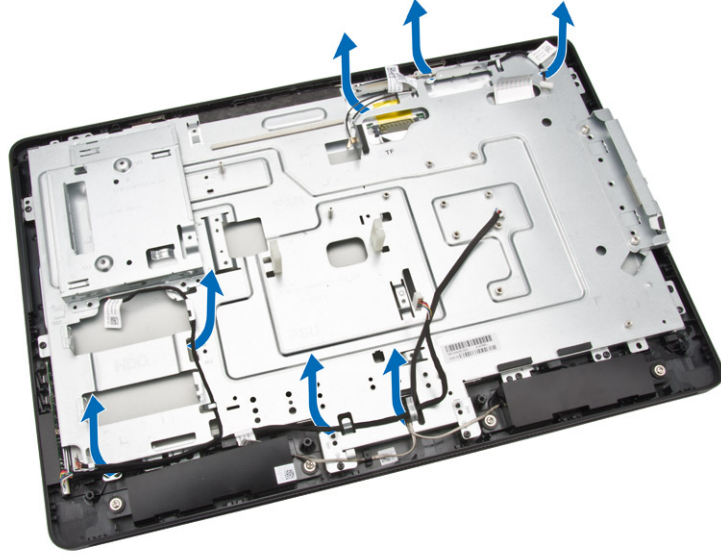
### إزالة حامل الشاشة

1. اتبع الإجراءات الواردة في قبل العمل داخل الكمبيوتر.

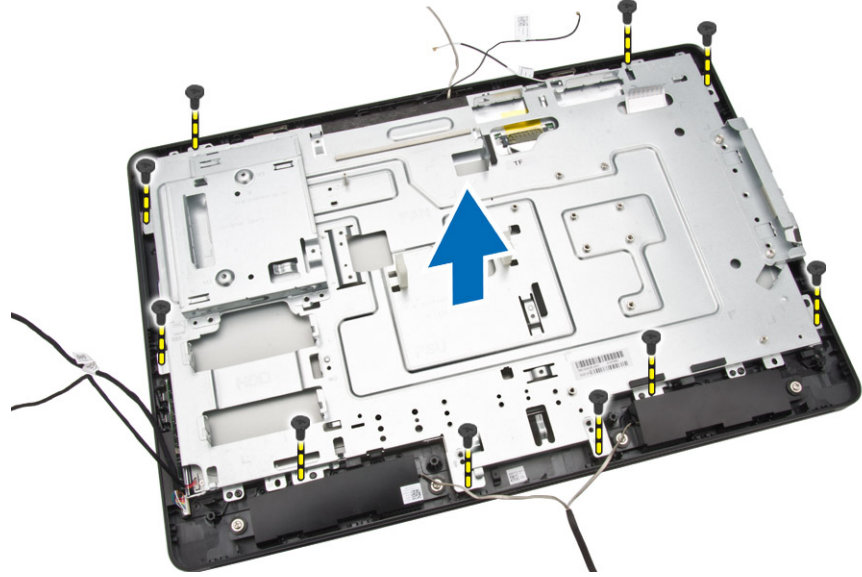
2. قم بإزالة:

- a. غطاء الحامل
- b. حامل
- c. الغطاء الخلفي
- d. محرك الأقراص الضوئية
- e. محرك الأقراص الثابتة
- f. الذاكرة
- g. حامل VESA
- h. اللوح الواقي للوحة النظام
- i. مكبرات الصوت
- j. وحدة امتصاص الحرارة
- k. مروحة النظام
- l. بطاقة الشبكة المحلية اللاسلكية (WLAN)
- m. لوحة المحول
- n. لوحة النظام

3. حرر كبلات LVDS والكاميرا ولوحة المحول من الألسنة الخاصة بها في حامل الشاشة.



4. قم بإزالة المسامير التي تثبت حامل الشاشة بالكمبيوتر. ارفع حامل الشاشة وأخرجه من الكمبيوتر.



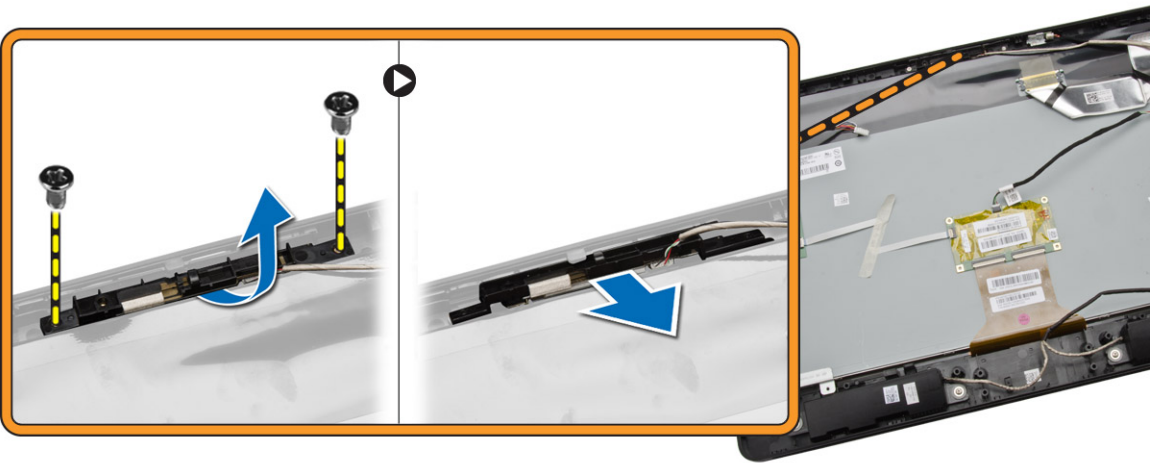
### تركيب حامل الشاشة

1. قم بمحاذاة حامل الشاشة على الكمبيوتر.
2. أحكم ربط المسامير التي تثبت حامل الشاشة في الكمبيوتر.
3. قم بمحاذاة كبلات LVDS والكاميرا ولوحة المحول خلال الألسنة الخاصة بها في حامل الشاشة.
4. قم بتركيب:
  - a. لوحة النظام
  - b. لوحة المحول
  - c. بطاقة الشبكة المحلية اللاسلكية (WLAN)
  - d. مروحة النظام

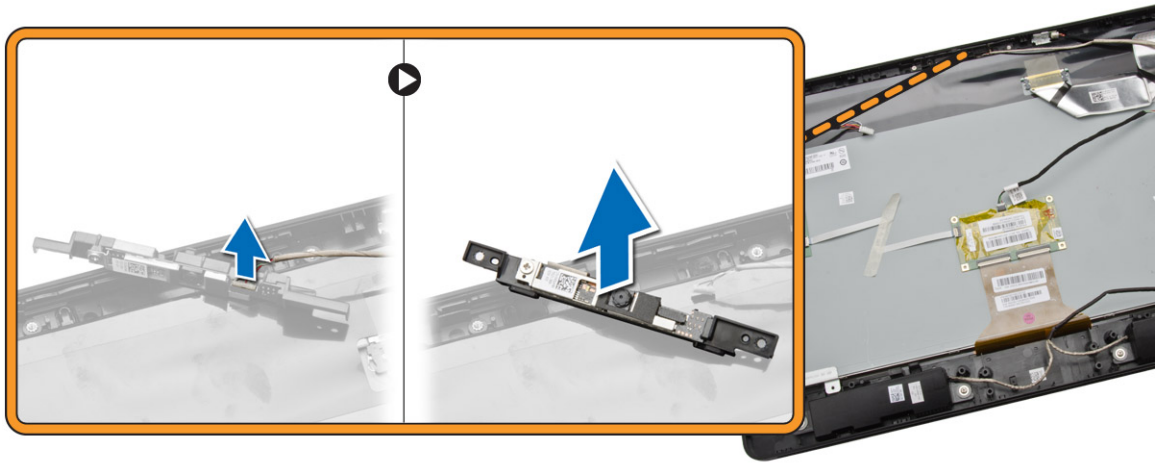
- .e وحدة امتصاص الحرارة
  - .f مكبرات الصوت
  - .g اللوح الواقي للوحة النظام
  - .h حامل VESA
  - .i الذاكرة
  - .j محرك الأقراص الثابتة
  - .k محرك الأقراص الضوئية
  - .l الغطاء الخلفي
  - .m حامل
  - .n غطاء الحامل
5. اتبع الإجراءات الواردة في بعد العمل داخل الكمبيوتر.

## إزالة الكاميرا

1. اتبع الإجراءات الواردة في قبل العمل داخل الكمبيوتر.
2. تم بإزالة:
  - a. غطاء الحامل
  - b. حامل
  - c. الغطاء الخلفي
  - d. محرك الأقراص الضوئية
  - e. محرك الأقراص الثابتة
  - f. الذاكرة
  - g. حامل VESA
  - h. اللوح الواقي للوحة النظام
  - i. مكبرات الصوت
  - j. وحدة امتصاص الحرارة
  - k. مروحة النظام
  - l. بطاقة الشبكة المحلية اللاسلكية (WLAN)
  - m. لوحة المحول
  - n. لوحة النظام
  - o. حامل الشاشة
3. تم بإزالة المسامير التي تثبت الكاميرا في الكمبيوتر، وحرر الكاميرا من الفتحة الخاصة بها للوصول إلى كبل الكاميرا.



4. افصل كبل الكاميرا من الكاميرا وأخرجها من الكمبيوتر.



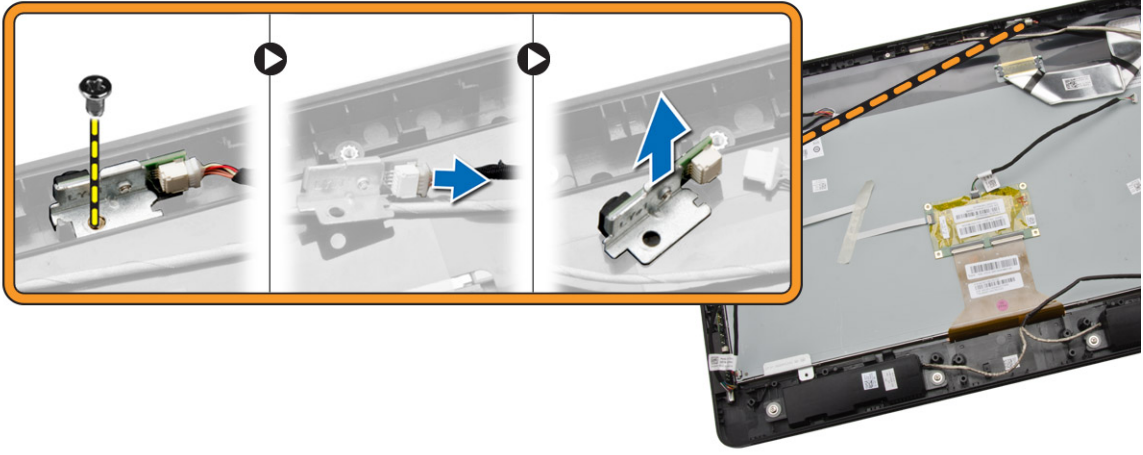
## تركيب الكاميرا

1. صل كبل الكاميرا بالكاميرا.
2. أدخل الكاميرا في فتحتها وأحكام ربط المسامير لثبيتها بالكمبيوتر.
3. قم بتركيب:
  - a. حامل الشاشة
  - b. لوحة النظام
  - c. لوحة المحول
  - d. بطاقة الشبكة المحلية اللاسلكية (WLAN)
  - e. مروحة النظام
  - f. وحدة امتصاص الحرارة
  - g. مكبرات الصوت
  - h. اللوح الواقي للوحة النظام
  - i. حامل VESA
  - j. الذاكرة
  - k. محرك الأقراص الثابتة
  - l. محرك الأقراص الضوئية
  - m. الغطاء الخلفي
  - n. حامل
  - o. غطاء الحامل
4. اتبع الإجراءات الواردة في بعد العمل داخل الكمبيوتر.

## إزالة الميكروفون

1. اتبع الإجراءات الواردة في قبل العمل داخل الكمبيوتر.
2. قم بإزالة:
  - a. غطاء الحامل
  - b. حامل
  - c. الغطاء الخلفي
3. قم بإجراء الخطوات التالية كما هو موضح في الشكل:
  - a. قم بإزالة المسار الذي يثبت الميكروفون.
  - b. افصل كبل الميكروفون عن الميكروفون.

C. قم بإزالة الميكروفون من الكمبيوتر.



## تركيب الميكروفون

1. قم بتوصيل كبل الميكروفون بالميكروفون.
2. أدخل الميكروفون في الفتحة الخاصة به، وأحكام ربط المسامير لتثبيتها بالكمبيوتر.
3. قم بتركيب:
  - a. الغطاء الخلفي
  - b. حامل
  - c. غطاء الحامل
4. اتبع الإجراءات الواردة في بعد العمل داخل الكمبيوتر.

# 4

## إعداد النظام

يتيح لك ضبط النظام إمكانية التحكم في مكونات الكمبيوتر وتحديد خيارات مستوى BIOS. من ضبط النظام، يمكنك:

- تم تغيير ضبط NVRAM بعد إضافة المكونات أو إزالتها
- عرض تكوين مكونات النظام
- تمكين أو تعطيل الأجهزة المتكاملة
- تعيين الأداء وعتبات إدارة الطاقة
- إدارة أمان الكمبيوتر


## تسلسل التمهيد

يتيح لك تسلسل التمهيد إمكانية تجاوز ترتيب جهاز التمهيد المحدد من قبل النظام ويقوم بالتمهيد مباشرة إلى جهاز محدد (على سبيل المثال: محرك الأقراص الضوئية أو محرك الأقراص الثابتة). أثناء اختبار التشغيل التالي (POST)، عند ظهور شعار Dell، يمكنك:


- الوصول إلى إعداد النظام من خلال الضغط على المفتاح <F2>
- إظهار قائمة تمهيد تظهر لمرة واحدة عن طريق الضغط على المفتاح <F12>

تعرض قائمة التمهيد الأولى للجهاز الذي يمكنك التمهيد منه مضمناً خيار التشخيص. خيارات قائمة التمهيد هي:

- محرك الأقراص القابلة للإزالة (في حالة توفره)
- محرك الأقراص STXXXX

 ملاحظة: يشير XXX إلى رقم محرك أقراص SATA.


- محرك الأقراص الضوئية
- التشخيصات

 ملاحظة: عند اختيار التشخيصات، سيتم عرض شاشة تشخيصات ePSA.

يعرض أيضاً تسلسل التمهيد الخيار الخاص بالوصول إلى شاشة ضبط النظام.


## مفاتيح الانتقال

يعرض الجدول التالي مفاتيح انتقال ضبط النظام.


 ملاحظة: بالنسبة لمعظم خيارات إعداد النظام، فإن التغييرات التي تقوم بها يتم تسجيلها ولكن لا تسري حتى تعيد تشغيل النظام.

### جدول 1. مفاتيح الانتقال

المفاتيح	الانتقال
السهم لأعلى	ينتقل إلى الحقل السابق.
السهم لأسفل	ينتقل إلى الحقل التالي.

المفتاح	الاحتمال
<Enter>	يتيح لك إمكانية تحديد قيمة في الحقل المحدد (في حالة تطبيقه) أو اتباع الارتباط الموجود في الحقل.
شريط المسافة	تقوم بتكبير أو طي قائمة منسدلة، في حالة تطبيقها.
<Tab>	تنتقل إلى منطقة التركيز التالية.
	 <b>ملاحظة:</b> بالنسبة لمستعرض الرسومات القياسية فقط.
<Esc>	ينتقل إلى الصفحة التالية حتى تعرض الشاشة الرئيسية. يؤدي الضغط على <Esc> في الشاشة الرئيسية إلى عرض رسالة تطالبك بحفظ أي تغييرات غير محفوظة ويعيد تشغيل النظام.
<F1>	تعرض ملف تعليقات ضبط النظام.

## خيارات إعداد النظام

 **ملاحظة:** بناءً على جهاز الكمبيوتر والأجهزة التي تم تركيبها، قد تظهر العناصر المدرجة في هذا القسم أو قد لا تظهر.

جدول 2. عام

الخيار	الوصف
<b>System Board</b>	يذكر هذا القسم ميزات الأجهزة الأساسية الموجودة في جهاز الكمبيوتر. <ul style="list-style-type: none"> <li>System Information</li> <li>معلومات الذاكرة</li> <li>معلومات PCI</li> <li>معلومات المعالج</li> <li>معلومات الجهاز</li> </ul>
<b>Boot Sequence</b>	يتيح لك إمكانية تغيير الترتيب الذي يحاول به الكمبيوتر العثور على نظام تشغيل. <ul style="list-style-type: none"> <li><b>Boot Sequence</b> <ul style="list-style-type: none"> <li>محرك الأقراص المرنة</li> <li>محرك أقراص SATA HDD</li> <li>جهاز تخزين USB</li> <li>محرك أقراص CD/DVD/CD-RW</li> <li>بطاقة واجهة الشبكة المدججة</li> </ul> </li> <li><b>Boot List Option</b> <ul style="list-style-type: none"> <li>يتيح لك إمكانية تغيير خيار قائمة التمهيد. <ul style="list-style-type: none"> <li>قديم</li> <li>UEFI</li> </ul> </li> </ul> </li> </ul>
<b>Advanced Boot Options</b>	يتيح لك إمكانية تمكين وحدات ROM للخيار القديم <ul style="list-style-type: none"> <li><b>Enabled Legacy Options ROMs</b> (الافتراضي: تمكين)</li> </ul>
<b>Date/Time</b>	يتيح إمكانية عرض إعدادات التاريخ والوقت الحاليين. ينتقل إلى تاريخ النظام، ويسري تأثير الوقت على الفور.
<b>Integrated NIC</b>	تتيح لك تمهية وحدة التحكم المدججة في الشبكة. الخيارات المتاحة هي:

جدول 3. تمهية النظام

الخيار	الوصف
	<ul style="list-style-type: none"> <li>• تمكين تكديس شبكة UEFI</li> <li>• Disabled (تعطيل)</li> <li>• Enabled (تمكين)</li> <li>• <b>يمكن مع PXE</b> (الإعداد الافتراضي)</li> <li>• Enabled w/Cloud Desktop (تمكين مع سطح مكتب السحابة)</li> </ul>
<b>SATA Operation</b>	<p>تتيح لك تهيئة وحدة التحكم في محرك الأقراص الثابتة SATA الداخلي. الخيارات المتاحة هي:</p> <ul style="list-style-type: none"> <li>• Disabled (تعطيل)</li> <li>• ATA</li> <li>• <b>AHCI</b> (افتراضي)</li> </ul>
<b>Drives</b>	<p>تتيح لك تمكين أو تعطيل محركات الأقراص العديدة الموجودة على اللوحة:</p> <ul style="list-style-type: none"> <li>• SATA-0</li> <li>• SATA-1</li> </ul> <p>الضبط الافتراضي: <b>جميع الأجهزة ممكنة.</b></p>
<b>SMART Reporting</b>	<p>يتيح لك تمكين إعداد تقارير SMART في محركات الأقراص الثابتة أثناء تشغيل النظام.</p> <ul style="list-style-type: none"> <li>• <b>Enable SMART Reporting</b> (تمكين إعداد تقارير SMART) - يتم تعطيل هذا الخيار افتراضيًا.</li> </ul>
<b>USB Configuration</b>	<p>يتيح لك تمكين أو تعطيل تكوين USB الداخلي. الخيارات هي:</p> <ul style="list-style-type: none"> <li>• Enable Boot Support (تمكين دعم التمهيد)</li> <li>• منافذ USB الخلفية <ul style="list-style-type: none"> <li>- منفذ 1 (أيسر)</li> <li>- منفذ 2 (توسيط للييسار)</li> <li>- منفذ 3 (توسيط لليمين)</li> <li>- منفذ 4 (أيمن)</li> </ul> </li> <li>• منافذ USB الجانبية <ul style="list-style-type: none"> <li>- منفذ 1 (علوي)</li> <li>- منفذ 2 (سفلي)</li> </ul> </li> </ul> <p>الإعداد الافتراضي: <b>يتم تمكين كل الأجهزة.</b></p>
<b>Audio</b>	<p>يتيح لك إمكانية تمكين أو تعطيل ميزة الصوت.</p> <ul style="list-style-type: none"> <li>• تمكين الصوت <ul style="list-style-type: none"> <li>- تمكين الميكروفون</li> <li>- تمكين مكبر الصوت الداخلي</li> </ul> </li> </ul> <p>الإعداد الافتراضي: <b>يتم تمكين كل الأجهزة.</b></p>
<b>OSD Button Management</b>	<p>يتيح لك تعطيل أزرار OSD (العرض على الشاشة)</p> <ul style="list-style-type: none"> <li>• تعطيل أزرار OSD</li> </ul> <p>الإعداد الافتراضي: <b>يتم تعطيل أزرار OSD</b></p>
<b>Miscellaneous Devices</b>	<p>تتيح لك تمكين أو تعطيل الأجهزة العديدة الموجودة على اللوحة.</p> <ul style="list-style-type: none"> <li>• <b>Enable Camera</b> (تمكين الكاميرا) - يتم تمكين هذا الخيار بشكل افتراضي.</li> </ul>


الخيار	الوصف
	<ul style="list-style-type: none"> <li>• <b>Enable Media Card (تفكين بطاقة الوسائط)</b> - يتم تمكين هذا الخيار بشكل افتراضي.</li> <li>• <b>تعطيل بطاقة الوسائط</b></li> </ul>

#### جدول 4. الأمان

الخيار	الوصف
<b>Admin Password</b>	<p>يسمح لك هذا الخلل بإمكانية تعيين، أو تغيير، أو حذف كلمة مرور المسؤول (admin) (تطلق عليها أحياناً كلمة مرور الإعداد). يتيح لك كلمة مرور المسؤول ميزات أمان عديدة. محرك الأقراص لا يضم كلمة مرور يتم إعدادها افتراضياً.</p> <ul style="list-style-type: none"> <li>• Enter the old password (أدخل كلمة المرور القديمة)</li> <li>• Enter the new password (أدخل كلمة المرور الجديدة)</li> <li>• Confirm the new password (قم بتأكيد كلمة المرور الجديدة)</li> </ul>
<b>System Password</b>	<p>يتيح لك هذا الخلل إمكانية ضبط، أو تغيير، أو حذف كلمة مرور النظام. يتيح لك كلمة مرور النظام إمكانية تمكين ميزات الأمان العديدة. محرك الأقراص لا يضم كلمة مرور يتم إعدادها افتراضياً.</p> <ul style="list-style-type: none"> <li>• Enter the old password (أدخل كلمة المرور القديمة)</li> <li>• Enter the new password (أدخل كلمة المرور الجديدة)</li> <li>• Confirm the new password (قم بتأكيد كلمة المرور الجديدة)</li> </ul>
<b>Internal HDD_0 Password</b>	<p>تيح لك إمكانية ضبط، أو تغيير، أو حذف كلمة المرور في محرك الأقراص الثابتة الداخلي للكمبيوتر (HDD) يسري التغيير الناتج لكلمة المرور هذه على الفور. محرك الأقراص لا يتوفر لديه كلمة مرور محددة افتراضياً.</p> <ul style="list-style-type: none"> <li>• Enter the old password (أدخل كلمة المرور القديمة)</li> <li>• Enter the new password (أدخل كلمة المرور الجديدة)</li> <li>• Confirm the new password (قم بتأكيد كلمة المرور الجديدة)</li> </ul>
<b>Strong Password</b>	<p><b>Enable strong password (تفكين كلمة مرور قوية)</b> - يتم تعطيل هذا الخيار بشكل افتراضي.</p>
<b>Password Configuration</b>	<p>يتحكم هذا الخلل في الحد الأدنى والحد الأقصى لعدد الحروف المسموح بإدخالها لكلمات مرور المسؤول والنظام.</p> <ul style="list-style-type: none"> <li>• Admin Password Min (الحد الأدنى لكلمة مرور المسؤول)</li> <li>• Admin Password Max (الحد الأقصى لكلمة مرور المسؤول)</li> <li>• System Password Min (الحد الأدنى لكلمة مرور النظام)</li> <li>• System Password Max (الحد الأقصى لكلمة مرور النظام)</li> </ul> <p>بشكل افتراضي، يتم تعيين الحد الأدنى لعدد الحروف إلى 4 ويحد أقصى 32 حرف.</p>
<b>Password Bypass</b>	<p>يتيح لك Password Bypass (تجاوز كلمة مرور النظام) وأوامر كلمة مرور HDD الداخلية عند إعادة تشغيل النظام.</p> <ul style="list-style-type: none"> <li>• Disabled (معطل) - يتم تمكين هذا الخيار بشكل افتراضي.</li> <li>• تجاوز إعادة التمهيد</li> </ul>
<b>Password Change</b>	<p>يتيح إمكانية تحديد ما إذا كانت التغييرات التي يتم إجراؤها في كلمات مرور النظام ومحرك الأقراص الثابتة مسموحاً بها عند تعيين كلمة مرور المسؤول أم لا.</p> <ul style="list-style-type: none"> <li>• <b>Allow Non-Admin Password Changes (السماح بإجراء تغييرات باستخدام كلمات مرور أخرى غير كلمة مرور المسؤول)</b> - هذا الخيار يمكن قيد التمكين بشكل افتراضي.</li> </ul>

الخيار	الوصف
TPM Security	<p>يتيح لك هذا الخيار إمكانية التحكم فيما إذا كانت (Trusted Platform Module (TPM وحدة المنصة الموثوق بها) الموجودة في النظام ممكنة وظاهرة لنظام التشغيل أم لا.</p> <p><b>TPM Security (أمان TPM) -</b> يتم تعطيل هذا الخيار افتراضياً.</p>
Computrace	<p>يتيح لك هذا الحقل إمكانية تنشيط أو إلغاء تنشيط أو تعطيل وصلة وحدة BIOS الخاصة بـ <i>Computrace Service</i> الاختيارية من <i>Absolute Software</i>.</p> <ul style="list-style-type: none"> <li>• <b>Deactivate (إلغاء التنشيط) -</b> يكون هذا الخيار قيد التعطيل بشكل افتراضي.</li> <li>• Disable (تعطيل)</li> <li>• Activate (تنشيط)</li> </ul> <p>يتيح لك تمكين وضع تعطيل التنفيذ للمعالج أو تعطيله.</p> <ul style="list-style-type: none"> <li>• <b>Enable CPU XD Support (تمكين دعم وحدة المعالجة المركزية (CPU XD)) -</b> هذا الخيار يكون قيد التمكين بشكل افتراضي.</li> </ul>
CPU XD Support	
Admin Setup Lockout	<p>يتيح لك إمكانية تمكين أو تعطيل الخيار للدخول إلى الضبط عند تمكين كلمة مرور المسؤول.</p> <ul style="list-style-type: none"> <li>• <b>Enable Admin Setup Lockout (تمكين تأمين إعدادات المسؤول) -</b> يتم تعطيل هذا الخيار بشكل افتراضي.</li> </ul>
جدول 5. Secure Boot (التهيئة الآمن)	

الخيار	الوصف
Secure Boot Enable	<p>يسمح لك بتمكين أو تعطيل ميزة التهيئة الآمن: الخيارات هي:</p> <ul style="list-style-type: none"> <li>• معطل (افتراضي)</li> <li>• Enabled (تمكين)</li> </ul>
Expert Key Management	<p>يتيح لك إمكانية توزيع قاعدة بيانات مفاتيح الأمان فقط إذا كان النظام في الوضع المخصص. يتم تعطيل الخيار <b>Enable Custom Mode (تمكين الوضع المخصص)</b> افتراضياً. الخيارات هي:</p> <ul style="list-style-type: none"> <li>• PK</li> <li>• KEK</li> <li>• db</li> <li>• dbx</li> </ul> <p>في حالة قيامك بتمكين <b>Custom Mode (الوضع المخصص)</b>، تظهر الخيارات ذات الصلة بـ <b>PK, KEK, db, و dbx</b>. الخيارات هي:</p> <ul style="list-style-type: none"> <li>• <b>Save to File (حفظ إلى ملف) -</b> لحفظ المفتاح إلى ملف محدد بواسطة المستخدم</li> <li>• <b>Replace from File (الاستبدال من ملف) -</b> لاستبدال المفتاح الحالي بمفتاح من ملف محدد بواسطة المستخدم</li> <li>• <b>Append from File (إلحاق من ملف) -</b> يضيف مفتاحاً إلى قاعدة البيانات الحالية من ملف محدد بواسطة المستخدم</li> <li>• <b>Delete (حذف) -</b> يحذف المفتاح المحدد</li> <li>• <b>Reset All Keys (إعادة تعيين جميع المفاتيح) -</b> لإعادة التعميم إلى الإعدادات الافتراضية</li> <li>• <b>Delete All Keys (حذف جميع المفاتيح) -</b> لحذف جميع المفاتيح</li> </ul> <p> <b>ملاحظة:</b> في حالة تعطيل "Custom Mode (الوضع المخصص)"، فإن جميع التغييرات التي يتم إجراؤها سيتم محوها وسيتم استعادة المفاتيح إلى الإعدادات الافتراضية.</p>

الخيار	الوصف
Multi Core Support	يحدد ما إذا كانت جميع القلوب ممكنة للعملية من عدمه. أداء بعض التطبيقات سيتحسن مع استخدام القلوب الإضافية. <ul style="list-style-type: none"> <li>All (الكل) - يتم تمكين هذا الخيار بشكل افتراضي</li> <li>1</li> <li>2</li> </ul>
Intel SpeedStep	تتيح لك تمكين أو تعطيل خاصية Intel SpeedStep. <b>Intel SpeedStep</b> تمكين الافتراضي: الإعداد الافتراضي
C States Control	تتيح لك تمكين أو تعطيل حالات سكون المعالج الافتراضي. الإعداد الافتراضي: <b>ممكن</b>
Limit CPUID Value	يحد هذا الحقل القيمة القصوى التي يمكن لوظيفة المعالج التراسمي CPUID دعمها. <ul style="list-style-type: none"> <li>تمكين حد CPUID (معتلة افتراضياً)</li> </ul>
Intel TurboBoost	<b>ملاحظة:</b> لا تستكمل بعض أنظمة التشغيل عملية التثبيت عندما تكون وظيفة CPUID القصوى أكبر من 3  يتيح لك تمكين وضع Intel TurboBoost الخاص بالمعالج أو تعطيله. يتم تمكين هذا الخيار افتراضياً. <ul style="list-style-type: none"> <li><b>Enable Intel TurboBoost</b> - تتيح لبرنامج تشغيل Intel TurboBoost إمكانية زيادة مستوى أداء وحدة المعالجة المركزية أو معالج الرسومات (يتم تمكينه افتراضياً).</li> </ul>

الخيار	الوصف
AC Recovery	يحدد كيفية استجابة الكمبيوتر عند إعادة استخدام طاقة التيار المتردد (AC) بعد انقطاع الطاقة. يمكنك تعيين استعادة التيار المتردد إلى: <ul style="list-style-type: none"> <li>إيقاف التشغيل (افتراضي)</li> <li>Power On (التشغيل)</li> <li>Last Power State (حالة الشحن الأخيرة)</li> </ul>
Auto On Time	يتيح لك ضبط الوقت الذي يجب فيه على الكمبيوتر أن يبدأ التشغيل تلقائياً. الخيارات هي: <ul style="list-style-type: none"> <li>معطل (افتراضي)</li> <li>كل يوم</li> <li>أيام الأسبوع</li> <li>أيام محددة</li> </ul>
Deep Sleep Control	يتيح لك إمكانية تحديد عناصر التحكم عند تمكين Deep Sleep. <ul style="list-style-type: none"> <li>Disabled (تعطيل)</li> <li>Enabled in S5 only (يتم تمكينه في S5 فقط)</li> <li>مُسكَّن في S4 و S5</li> </ul>
Fan Control Override	للتحكم في سرعة مروحة النظام. يتم تعطيل هذا الخيار افتراضياً. <ul style="list-style-type: none"> <li><b>Fan Control Override</b> يتم تعطيل هذا الخيار بشكل افتراضي.</li> </ul>
USB Wake Support	يتيح لك هذا الخيار إمكانية تمكين أجهزة USB لتنبيه الكمبيوتر من وضع الاستعداد.

الخيار	الوصف
	<ul style="list-style-type: none"> <li>• <b>Enable USB Wake Support (تمكين دعم تنبيه USB)</b> - يتم تمكين هذا الخيار افتراضياً.</li> </ul>
<b>Wake on LAN/WLAN</b>	<p>يتمتع لك تشغيل الكمبيوتر من حالة إيقاف التشغيل عند تشغيله بواسطة إشارة LAN/WLAN خاصة.</p> <ul style="list-style-type: none"> <li>• <b>Disabled (تعطيل)</b></li> <li>• LAN فقط</li> <li>• WLAN فقط</li> <li>• LAN مع تمهيد PXE</li> </ul> <p>يتم تعطيل هذا الخيار افتراضياً.</p>
<b>Block Sleep</b>	<p>يتمتع إمكانية منع الدخول إلى السكون (حالة S3) في بيئة OS.</p> <ul style="list-style-type: none"> <li>• <b>Block Sleep (S3 state) (وضع السكون) (حالة S3)</b> - يتم تعطيل هذا الخيار بشكل افتراضي.</li> </ul>
<b>Intel Smart Connect Technology</b>	<p>يتم تعطيل هذا الخيار افتراضياً. في حالة تمكين هذا الخيار، فسيتم دورياً استشعار الاتصال اللاسلكي القريب أثناء سكون النظام. حيث سيتقوم بمزامنة رسائل البريد الإلكتروني أو تطبيق الوسائط الاجتماعية التي كان قد تم فتحها عند دخول النظام في حالة السكون.</p> <ul style="list-style-type: none"> <li>• <b>الاتصال الذكي</b></li> </ul>

#### جدول 8. POST Behavior

الخيار	الوصف
<b>Numlock LED</b>	<p>يتمتع لك تمكين NumLock عند تمهيد الكمبيوتر. يتم تمكين هذا الخيار بشكل افتراضي.</p> <ul style="list-style-type: none"> <li>• <b>تمكين Numlock LED</b></li> </ul>
<b>Keyboard Errors</b>	<p>يتمتع لك تمكين تقرير الأخطاء المرتبطة بلوحة المفاتيح عند تمهيد الكمبيوتر. يتم تمكين هذا الخيار بشكل افتراضي.</p> <ul style="list-style-type: none"> <li>• <b>تمكين تتبع أخطاء لوحة المفاتيح</b></li> </ul>
<b>Fastboot</b>	<p>يتمتع لك إمكانية تسريع عملية التمهيد عن طريق تجاوز بعض خطوات التوافق. الخيارات هي:</p> <ul style="list-style-type: none"> <li>• الحد الأدنى</li> <li>• <b>Thorough (شامل)</b> - يتم تمكين هذا الخيار بشكل افتراضي.</li> <li>• تلقائي</li> </ul>

#### جدول 9. دعم الهكأة الافتراضية

الخيار	الوصف
<b>Virtualization</b>	<p>يحدد هذا الخيار ما إذا كان بإمكان شاشة الجهاز الظاهري (VMM) استخدام إمكانيات الأجهزة الإضافية التي تقدمها تقنية Intel Virtualization أم لا.</p> <ul style="list-style-type: none"> <li>• <b>Enable Intel Virtualization Technology (تمكين تقنية Intel Virtualization)</b> - يتم تمكين هذا الخيار بشكل افتراضي.</li> </ul>

#### جدول 10. الاتصال اللاسلكي

الخيار	الوصف
<b>Wireless Device Enable</b>	<p>يتمتع لك تمكين/تعطيل الأجهزة اللاسلكية الداخلية. الخيارات تكون WLAN/WIGIG (يتم تمكينها افتراضياً)</p>

الخيار	الوصف
Service Tag	يعرض علامة الخدمة الخاص بالكمبيوتر.
Asset Tag	يسمح لك بإنشاء علامة أصل للنظام في حالة عدم تعيين علامة أصل بالفعل. لا يتم تعيين هذا الخيار افتراضياً.
SERR Messages	يتحكم في آلية رسائل SERR. يتم تمكين هذا الخيار افتراضياً. تحتاج بعض بطاقات الرسومات تعطيل آلية رسائل SERR.
	<ul style="list-style-type: none"> <li>تمكين رسائل SERR</li> </ul>

جدول 12. Cloud Desktop (سطح مكتب السحابة)

الخيار	الوصف
Server Lookup Method	لتحديد كيفية بحث ImageServer عن عنوان الخادم. <ul style="list-style-type: none"> <li>Static IP (بروتوكول إنترنت ثابت)</li> <li>DNS (يمكن افتراضياً)</li> </ul>
Server Name	<b>ملاحظة:</b> يعد هذا الحقل ملائماً فقط عند تعيين عنصر التحكم وحدة NIC المتكاملة الموجود في المجموعة System Configuration (تهيئة النظام) إلى Enabled with ImageServer (تمكين مع ImageServer).
Server IP Address	يعرض اسم الخادم. يعرض عنوان بروتوكول الإنترنت (IP) الأساسي الثابت الخاص بـ ImageServer والذي يقوم برنامج العميل بالاتصال به. عنوان IP الافتراضي هو <b>255.255.255.255</b> .
Server Port	<b>ملاحظة:</b> يعد هذا الحقل ملائماً فقط عند تعيين عنصر التحكم Integrated NIC (وحدة NIC المتكاملة) الموجود في المجموعة System Configuration (تهيئة النظام) إلى Enabled with ImageServer (تمكين مع ImageServer) وعند تعيين Lookup Method (طريقة البحث) إلى Static IP (IP الثابت). يحدد منفذ IP الأساسي لـ ImageServer الذي سيتم استخدامه بواسطة العميل للاتصال. منفذ IP الافتراضي هو <b>06910</b> .
Client Address Method	<b>ملاحظة:</b> يعد هذا الحقل ملائماً فقط عند تعيين عنصر التحكم وحدة NIC المتكاملة الموجود في المجموعة System Configuration (تهيئة النظام) إلى Enabled with ImageServer (تمكين مع ImageServer). يحدد كيفية حصول العميل على عنوان بروتوكول الإنترنت (IP). <ul style="list-style-type: none"> <li>Static IP (بروتوكول إنترنت ثابت)</li> <li>DHCP (يمكن افتراضياً)</li> </ul>
Client IP Address	<b>ملاحظة:</b> يعد هذا الحقل ملائماً فقط عند تعيين عنصر التحكم وحدة NIC المتكاملة الموجود في المجموعة System Configuration (تهيئة النظام) إلى Enabled with ImageServer (تمكين مع ImageServer). يعرض عنوان IP الثابت الخاص بالعميل. عنوان IP الافتراضي هو <b>255.255.255.255</b> .
Client SubnetMask	<b>ملاحظة:</b> يعد هذا الحقل ملائماً فقط عند تعيين عنصر التحكم Integrated NIC (وحدة NIC المتكاملة) الموجود في المجموعة System Configuration (تهيئة النظام) إلى Enabled with ImageServer (تمكين مع ImageServer) وعند تعيين Client DHCP (DHCP الخاص بالعميل) إلى Static IP (بروتوكول إنترنت ثابت). يعرض قناع الشبكة الفرعية للعميل. الضبط الافتراضي هو <b>255.255.255.255</b> .

الخيار	الوصف
Client Gateway	<p><b>ملاحظة:</b> يعد هذا الحقل ملائمًا فقط عند تعيين عنصر التحكم <i>Integrated NIC</i> (وحدة NIC المتكاملة) الموجود في المجموعة <i>System Configuration</i> (تهيئة النظام) إلى <i>Enabled</i> مع <i>ImageServer</i> (تكنين مع <i>ImageServer</i>) وعند تعيين <i>Client DHCP</i> (DHCP الخاص بالعميل) إلى <i>Static IP</i> (بروتوكول إنترنت ثابت).</p> <p>يحدد عنوان IP للبوابة الخاص بالعميل. الضبط الافتراضي هو <b>255.255.255.255</b></p>
DNS IP Address	<p><b>ملاحظة:</b> يعد هذا الحقل ملائمًا فقط عند تعيين عنصر التحكم <i>Integrated NIC</i> (وحدة NIC المتكاملة) الموجود في المجموعة <i>System Configuration</i> (تهيئة النظام) إلى <i>Enabled</i> مع <i>ImageServer</i> (تكنين مع <i>ImageServer</i>) وعند تعيين <i>Client DHCP</i> (DHCP الخاص بالعميل) إلى <i>Static IP</i> (بروتوكول إنترنت ثابت).</p> <p>يحدد عنوان DNS IP للعميل. الضبط الافتراضي هو <b>255.255.255.255</b></p>
Domain Name	<p>يعرض اسم المجال للعميل.</p>
Advanced	<p>لتحديد تصحيح الأخطاء المتقدمة</p> <p>• <b>Verbose Mode</b> (معتل افتراضياً)</p>
جدول 13. سجلات النظام	

الخيار	الوصف
BIOS events	<p>لعرض سجل أحداث النظام والسماح لك بمسح السجل.</p> <p>• <b>Clear Log</b> (مسح السجل)</p>

## BIOS تحديث

يُوصى بتحديث BIOS (ضبط النظام)، وذلك عند استبدال لوحة النظام، أو في حالة توفر تحديث. بالنسبة لأجهزة الكمبيوتر المحمولة، تأكد من أن بطارية الكمبيوتر مشحونة بالكامل ومتصلة بمخرج التيار الكهربائي


1. إعادة تشغيل الكمبيوتر.
  2. اذهب إلى [dell.com/support](http://dell.com/support)
  3. أدخل رمز الخدمة أو كود الخدمة السريعة واطرف فوق إرسال.
- ملاحظة:** لتحديد موقع علامة الخدمة، انقر فوق **أين يوجد رمز الخدمة؟**
- ملاحظة:** في حالة عدم العثور على علامة الخدمة، انقر فوق **Detect My Product** "اكتشاف منتجي". تابع مع التعليمات الواردة على الشاشة.
4. إذا كنت لا تستطيع تحديد موقع رمز الخدمة، فانقر فوق فئة المنتج للكمبيوتر الخاص بك.
  5. اختر نوع المنتج من القائمة.
  6. حدد طراز الكمبيوتر، وستظهر صفحة **دم المنتج** للكمبيوتر الخاص بك.
  7. انقر فوق **Get drivers** "الحصول على برامج التشغيل" وانقر فوق **View All Drivers** "عرض الكل".  
تفتح صفحة **Drivers and Downloads** "برامج التشغيل والتنزيلات".
  8. في شاشة **Drivers and Downloads** (برامج التشغيل والتنزيلات)، أسفل القائمة المنسدلة **Operating System** (نظام التشغيل)، حدد **BIOS**.
  9. حدد أحدث ملف من BIOS وانقر فوق **تنزيل ملف**.
  10. يمكنك تحليل أي من برامج التشغيل تحتاج إلى أن يتم تحديثها. انقر فوق **Analyze System** "تحليل النظام" للحصول على التحديثات. واتبع التعليمات الواردة على الشاشة.
  11. حدد أسلوب التنزيل المفضل في النافذة **يرجى تحديد أسلوب التنزيل أدناه**، ثم انقر فوق **التنزيل الآن**.
  12. تظهر نافذة **تنزيل الملف**.
  11. انقر فوق **حفظ** لحفظ الملف على الكمبيوتر لديك.
  12. انقر فوق **تشغيل** لتهيئة ضبط BIOS المحدث على الكمبيوتر.


اتبع الإرشادات الموضحة على الشاشة.


## كلمة مرور النظام أو الضبط

يمكنك إنشاء كلمة مرور النظام وكلمة مرور الضبط لتأمين الكمبيوتر.

نوع كلمة المرور	الوصف
كلمة مرور النظام	كلمة المرور التي يجب عليك إدخالها لتسجيل الدخول إلى النظام.
كلمة مرور الضبط	كلمة المرور التي يجب عليك إدخالها للوصول إلى ضبط BIOS وإحداث تغيير فيها وبخاصة بالكمبيوتر.


تنبية: توفر ميزات كلمة المرور مستوى رئيسي من الأمان للبيانات الموجودة على الكمبيوتر. 

تنبية: أي شخص يمكنه الوصول إلى البيانات المخزنة على الكمبيوتر في حالة عدم تأمينها وتركها غير مراقبة. 

ملاحظة: يتم شحن الكمبيوتر مع تعطيل ميزة كلمة مرور الضبط والنظام. 

### تعيين كلمة مرور للنظام وكلمة مرور للضبط

يمكنك تعيين كلمة مرور نظام و/أو كلمة مرور ضبط جديدة أو تغيير كلمة مرور نظام و/أو كلمة مرور ضبط جديدة فقط عندما تكون **حالة كلمة المرور غير مقفلة**. إذا كانت حالة كلمة المرور **مقفلة**، فلن تتمكن من تغيير كلمة مرور النظام.

ملاحظة: في حالة تعطيل وصلة كلمة المرور، يتم حذف كلمة مرور النظام وكلمة مرور الضبط ويلزم توفير كلمة مرور النظام لتسجيل الدخول إلى الكمبيوتر. 

للدخول إلى ضبط النظام، اضغط على <F2> على الفور بعد بدء التشغيل أو التمهيد.

1. في شاشة BIOS النظام أو ضبط النظام حدد تأمين النظام واضغط على <Enter>.

تظهر شاشة تأمين النظام.

2. في الشاشة تأمين النظام تأكد أن **حالة كلمة المرور غير مقفلة**.

3. حدد كلمة مرور النظام ، أدخل كلمة مرور النظام، واضغط على <Enter> أو <Tab>.

استخدم الإرشادات التالية لتعيين كلمة مرور النظام:

- يمكن أن تتكون كلمة المرور ما يصل إلى 32 حرف.
- يمكن أن تحتوي كلمة المرور على أرقام من 0 إلى 9.
- يُسمح بالكتابة بحروف صغيرة، حيث لا يُسمح بالكتابة بحروف كبيرة.
- يُسمح فقط بكتابة الحروف الخاصة فقط: المسافة، (")، (+)، (،)، (-)، (.)، (/)، (:)، (|)، (\)، (])، (')، (.)

أعد إدخال كلمة مرور النظام عند المطالبة بها.

4. اكتب كلمة مرور النظام التي أدخلتها مسبقًا وافر فوق **موافق**.

5. حدد **كلمة مرور الضبط**، اكتب كلمة مرور النظام واضغط على <Enter> أو <Tab>.

تطلبك رسالة بإعادة كتابة كلمة مرور الضبط.

6. اكتب كلمة مرور الضبط التي أدخلتها مسبقًا وافر فوق **موافق**.

7. اضغط على <ESC> وستظهر رسالة تطلبك بحفظ التغييرات.

8. اضغط على <Y> لحفظ التغييرات.

يقوم الكمبيوتر بإعادة التمهيد.

### حذف أو تغيير كلمة مرور نظام حالي و/أو كلمة مرور الضبط

تأكد أن **Password Status** (حالة كلمة المرور) غير مؤتمتة (في ضبط النظام) قبل محاولة حذف أو تغيير النظام الحالي و/أو كلمة مرور الإعداد. لا يمكنك حذف أو تغيير نظام حالي أو كلمة مرور الضبط في حالة ما إذا كانت **Password Status** (حالة كلمة المرور) مؤتمتة.

للدخول إلى ضبط النظام، اضغط على <F2> بعد التشغيل أو إعادة التمهيد مباشرة.


1. في شاشة BIOS النظام أو ضبط النظام حدد تأمين النظام واضغط على <Enter>.

يتم عرض الشاشة تأمين النظام.

2. في الشاشة تأمين النظام تأكد أن حالة كلمة المرور غير مؤمنة.

3. حدد كلمة مرور النظام، وقم بتعديل أو حذف كلمة مرور النظام الحالية واضغط على <Enter> أو <Tab>.

4. حدد كلمة مرور الضبط، وقم بتعديل أو حذف كلمة مرور النظام الحالية واضغط على <Enter> أو <Tab>.

 ملاحظة: في حالة قيامك بتغيير النظام و/أو كلمة مرور الضبط، أعد إدخال كلمة المرور الجديدة في حالة الطلب. في حالة قيامك بحذف كلمة مرور النظام و/أو الضبط، قم بتأكيد الحذف عند المطالبة به.

5. اضغط على <ESC> وستظهر رسالة تطالبك بحفظ التغييرات.

6. اضغط على <Y> لحفظ التغييرات والخروج من ضبط النظام.

يقوم الكمبيوتر بإعادة التمهيد.

# 5

## المواصفات الفنية

**ملاحظة:** قد تختلف العروض حسب المنطقة. المواصفات التالية هي فقط المطلوبة بمتضى القانون لنقلها مع الكمبيوتر. لمزيد من المعلومات المتعلقة بتهيئة الكمبيوتر، اذهب إلى **Help and Support (التعليمات والدعم)** في نظام تشغيل Windows لديك، ثم حدد الخيار لعرض المعلومات المتعلقة بالكمبيوتر.

جدول 14. System Information

المواصفات	الميزة
<ul style="list-style-type: none"> <li>سلسلة Intel Core i3 / i5</li> <li>Intel Celeron ثنائي القلب</li> <li>Intel Pentium ثنائي القلب</li> </ul>	نوع المعالج
يصل إلى ذاكرة تخزين مؤقت 6 ميجابايت حسب نوع المعالج	إجمالي حجم ذاكرة التخزين المؤقت
مجموعة شرائح Intel H81	مجموعة الشرائح

جدول 15. الذاكرة

المواصفات	الميزة
تصل إلى 1600 ميجاهرتز، غير مزود بمخزن احتياطي وغير ECC. وتهيئة DDR3 ثنائي القناة	النوع
مأخذا توصيل DDR3 SODIMM يمكن للمستخدم الوصول إليها داخلياً	الموصلات
2 جيجابايت و 4 جيجابايت و 8 جيجابايت	السعة
2 جيجابايت	الحد الأدنى لسعة الذاكرة
16 جيجابايت	الحد الأقصى لسعة الذاكرة

جدول 16. الفيديو

المواصفات	الميزة
<ul style="list-style-type: none"> <li>بطاقة رسومات مدمجة Intel HD Graphics 4600 - Intel Core i5</li> <li>بطاقة رسومات مدمجة Intel HD Graphics 4400 - Intel Core i3</li> <li>بطاقة رسومات مدمجة Intel HD Graphics - Intel Pentium/ Celeron Dual Core</li> </ul>	وحدة التحكم في الفيديو مدمجة
AMD Radeon R5 A240	منفصلة
	ذاكرة الفيديو:
الذاكرة المشتركة	مدمجة

المواصفات	الميزة
DDR3 سعتها 1 جيجابايت	منفصلة

#### جدول 17. Audio

المواصفات	الميزة
(ALC3661-CG (Realtek	وحدة التحكم
مكبرات صوت فردية 4-أوم، 2 وات AVG مع 2.5 وات Peak	مكبر الصوت
يصل إلى 6 وات لكل قناة	مضخم مكبر صوت داخلي
ميكروفون رقمي واحد	دعم الميكروفون الداخلي
أزرار رفع/خفض الصوت (Windows 7 فقط)، وقوائم البرامج، ومفاتيح التحكم في وسائط لوحة المفاتيح	عناصر التحكم في الصوت

#### جدول 18. الاتصالات

المواصفات	الميزة
شبكة Ethernet LAN من Intel بسرعة 10/100/1000 ميجابت/ث على لوحة النظام	محملي الشبكة
بطاقة mini-card تصفية	الاتصال اللاسلكي
• Wi-Fi 7260 agn/ac	

#### جدول 19. البطاقات

المواصفات	الميزة
واحد	M.2

#### جدول 20. تعرض

المواصفات	الميزة
19.5 بوصة WLED+ HD	النوع
900 × 1600	الحد الأقصى للبدقة
60 هرتز	معدل التحديث
170° (أفقي) / 160° (رأسي)	زاوية التشغيل
0.27 م	المسافة بين وحدات البكسل
	الأبعاد:
236.30 م (9.30 بوصة)	الارتفاع
433.90 م (17.08 بوصة)	العرض
495.30 م (19.50 بوصة)	الخط القطري


## جدول 21. Drives

المواصفات	الميزة
محرك أقراص SATA مقاس 2.5 بوصة	محرك الأقراص الثابتة
DVD-ROM، DVD+/- RW واحد	محرك الأقراص الضوئية (اختياري)

## جدول 22. المنافذ والموصلات

المواصفات	الميزة
مقيس صوت عالمي/منفذ إخراج واحد	الصوت:
موصل RJ45 واحد	محمي الشبكة
أربعة موصلات في اللوحة الخلفية	USB 2.0
موصلان في اللوحة الجانبية	USB 3.0
فتحة 4 في 1	قارئ بطاقة الوسائط

## جدول 23. التيار

المواصفات	الميزة
180 وات	النوع
50 هرتز / 60 هرتز	التردد
من 100 فولت تيار متردد إلى 240 فولت تيار متردد	المجهود الكهربائي
19.50 فولت تيار مستقر	محدد الإخراج المقدر
2.9 أمبير بحد أقصى	تيار الإدخال
إخراج +12.0 فولت (+12 فولت أمبير - 10 أمبير و+14.5 - 12VB أمبير)	تيار الإخراج
 ملاحظة: +12VB مقننة عند 0.4 أمبير في وضع الاستعداد.	
	الأبعاد:
30.00 م (1.18 بوصة)	الارتفاع
76.20 م (3.00 بوصة)	العرض
155.00 م (6.10 بوصة)	العمق
0.58 كجم (1.28 رطل)	الوزن
	نطاق درجة الحرارة:
من 0 إلى 35 درجة مئوية (من 30 إلى 95 درجة فهرنهايت)	عند التشغيل
من -40 إلى 70 درجة مئوية (من -40 إلى 158 درجة فهرنهايت)	التخزين
بطارية ليثيوم خالوية مصفرة CR2032 بجهد 3 فولت	البطارية الخالوية المصفرة

جدول 24. الكاميرا (اختيارية)

المواصفات	الميزة
0.92 ميغابكسل	دقة الصورة
HD 720p @ 30 إطار في الثانية	دقة الفيديو
74 درجة	زاوية العرض النظرية

جدول 25. حامل

المواصفات	الميزة
من -5 درجة إلى 30 درجة	مائل

جدول 26. الأبعاد المادية

الميزة	بدون حامل	بمائل
العرض	489.92 م (19.29 بوصة)	489.92 م (19.29 بوصة)
الارتفاع	328.84 م (12.95 بوصة)	385.58 م (15.18 بوصة)
العمق:		
بدون لمس	67.62 م (2.66 بوصة)	204.58 م (8.05 بوصة)
اللمس	66.72 م (2.63 بوصة)	204.97 م (8.07 بوصة)
الوزن:		
بدون لمس	4.18 كجم إلى 4.37 كجم (9.21 رطل إلى 9.63 رطل)	5.68 كجم إلى 5.87 كجم (12.52 رطل إلى 12.94 رطل)
اللمس	4.87 كجم إلى 5.06 كجم (10.74 رطل إلى 11.15 رطل)	6.37 كجم إلى 6.56 كجم (14.04 رطل إلى 14.46 رطل)
الحامل (العرض × العمق)	200.00 م (7.87 بوصة) × 200.00 م (7.87 بوصة)	

 ملاحظة: قد يختلف وزن الكمبيوتر حسب التكوين المطلوب والتوزيع في الشركة المصنعة.

جدول 27. عناصر التحكم والمصابيح

المواصفات	الميزة
المصباح الأبيض - يشير المصباح الأبيض الثابت إلى حالة تشغيل التيار، ويشير المصباح الأبيض الوامض إلى حالة السكون الخاصة بالكمبيوتر.	مصباح زر التشغيل
المصباح الأبيض - يشير المصباح الأبيض الوامض إلى أن الكمبيوتر يقرأ البيانات أو يقوم بكتابتها من وإلى محرك الأقراص الثابتة.	مصباح نشاط محرك الأقراص الثابتة
المصباح الأبيض — ثابت بينما يشير الضوء إلى أن الكاميرا قيد التشغيل.	مصباح LED الخاص بالكاميرا
	اللوحة الخلفية:
أخضر — يوجد اتصال جيد بسرعة 10 ميجابت/ثانية بين الشبكة والكمبيوتر.	مصباح سلامة الاتصال بمهائن الشبكة المدمج:

المواصفات	الميزة
أخضر — يوجد اتصال جيد بسرعة 100 ميغابت/ثانية بين الشبكة والكمبيوتر.	
برتقالي — يوجد اتصال جيد بسرعة 1000 ميغابت/ثانية بين الشبكة والكمبيوتر.	
مطفاً (لا يوجد ضوء) — لا يكشف الكمبيوتر اتصالاً فعلياً بالشبكة.	
المصباح الأصفر — يشير الضوء الأصفر الواضخ إلى وجود نشاط الشبكة.	مصباح نشاط الشبكة بهوائي الشبكة المدمج
المصباح الأخضر — يتم تشغيل مصدر الإمداد بالتيار، وتشغيله. يجب توصيل كبل التيار بموصل التيار (في الجزء الخلفي من الكمبيوتر) وتأخذ التيار الكهربائي.	مصباح تشخيصي لمصدر التيار


#### جدول 28. الخصائص البيئية

المواصفات	الميزة
	نطاق درجة الحرارة:
من 5 درجات مئوية إلى 35 درجة مئوية (من 41 درجة فهرنهايت إلى 95 درجة فهرنهايت)	عند التشغيل
من -40 درجات مئوية إلى 65 درجة مئوية (من -40 درجة فهرنهايت إلى 149 درجة فهرنهايت)	التخزين
	الرطوبة النسبية (الحد الأقصى):
من 10% إلى 90% (بلا تكثف)	عند التشغيل
من 10% إلى 95% (بلا تكثف)	التخزين
	الحد الأقصى للاهتزاز:
GRMS 0.66	عند التشغيل
GRMS 1.30	التخزين
	الحد الأقصى لتحمل الاصطدام:
G 110	عند التشغيل
G 160	التخزين
	الارتفاع عن سطح البحر:
من -15.20 م إلى 3048 م (من -50 قدم إلى 10000 قدم)	عند التشغيل
من -15.20 م إلى 10668 م (من -50 قدم إلى 35000 قدم)	التخزين
G2 أو أقل كما هو محدد في ANSI/ISA-S71.04-1985	مستوى الأوساخ العالقة

# 6

## Dell الاتصال بشركة

### Dell الاتصال بشركة

 **ملاحظة:** إذا لم يكن لديك اتصال نشط بالإنترنت، فيمكنك العثور على معلومات الاتصال على فاتورة الشراء الخاصة بك أو إيصال الشحن أو الفاتورة أو كتيب منتج Dell.

توفر Dell العديد من خيارات الدعم والخدمة القائمة على الهاتف والإنترنت. يختلف التوفر حسب البلد والمنتج، وقد لا تتوفر بعض الخدمات في منطقتك. للاتصال بشركة Dell للاستفسار عن مسائل تتعلق بالمبيعات أو الدعم الفني أو خدمة العملاء:

1. تفصل بزيارة الموقع [dell.com/support](http://dell.com/support)
2. حدد فئة الدعم.
3. تحقق من دولتك أو منطقتك في القائمة المنسدلة (اختيار دولة/منطقة) في الجزء العلوي من الصفحة.
4. حدد الخدمة الملائمة أو ارتباط الدعم وفقاً لاحتياجاتك.